



INDEX

2.1. OBJECTE

2.2. ÀMBIT D'APLICACIÓ

2.3. DOCUMENTACIÓ DE REFERÈNCIA

2.4. DESENVOLUPAMENT

2.4.1. Presentació

2.4.2. Organigrama

2.4.3. Òrgans de govern.

2.4.4. Personal acadèmic i personal d'administració i serveis

2.4.5. Reglaments i normes

2.4.6. Vinculació de l'Escola Tècnica Superior d'Enginyers de Camins, Canals i Ports de Barcelona i el Consell de Direcció de la UPC

2.5 DADES D'IDENTIFICACIÓ



2.1. OBJECTE

Aquest document té per objecte presentar l'**Escola Tècnica Superior d'Enginyers de Camins, Canals i Ports de Barcelona**, de la Universitat Politècnica de Catalunya que aplicarà el SGIQ amb la perspectiva de la implantació de les noves titulacions de Grau i Postgrau en el context de l'Espai Europeu d'Educació Superior.

Aquest capítol inclou informació sobre els estudis que imparteix actualment l'Escola, situació respecte a la universitat, estructura organitzativa, personal acadèmic i de suport, reglaments i normes d'interès per a la implantació del SGIQ.

2.2. ÀMBIT D'APLICACIÓ

Aquest capítol no conté requisits que aconsellin la definició d'un àmbit d'aplicació, entès que l'àmbit d'aplicació del SGIQ de l'**Escola Tècnica Superior d'Enginyers de Camins, Canals i Ports de Barcelona**, com ja s'ha indicat al capítol 1, abasta a totes les titulacions que imparteix i que són responsabilitat d'aquest Centre (graus i postgraus).

2.3. DOCUMENTACIÓ DE REFERÈNCIA

- La relativa al govern de l'Escola (Reglaments i normatives) i del conjunt de la Universitat, com són els seus Estatuts, Reglaments Generals, Normatives, etc., així com els procedents del MICINN i ANECA relatius a la configuració i desenvolupament de les titulacions i a la seva avaluació.
- La pròpia del SIGQ: Manual del SIGQ i Procediments del SIGQ.

2.4. DESENVOLUPAMENT

2.4.1. Presentació

L'Escola d'Enginyers de Camins, Canals i Ports de Barcelona va ser creada l'any 1973, per iniciativa d'una sèrie d'enginyers de camins i empreses catalanes, començant les classes el gener de 1974. L'any 1987, amb l'objectiu de donar resposta a les necessitats de la nostra societat en l'àmbit de l'enginyeria civil es començaren a impartir les titulacions d'Enginyeria Tècnica d'Obres Públiques especialitats en Hidrologia, Transport i Serveis Urbans i Construccions Civils. El curs 1990-91 s'iniciaren els estudis d'Enginyeria Geològica com a títol propi per cobrir un camp professional específic en el camp de l'Enginyeria del Terreny. Aquesta titulació s'imparteix conjuntament amb la Facultat de Geologia de la Universitat de Barcelona. L'any 1999 el títol d'Enginyer Geòleg fou homologat i passà a formar part del catàleg de títols oficials de l'estat.



L'any 1986 l'Escola creà el programa de doctorat en Enginyeria Civil, un programa transversal que té com a objectiu proporcionar una formació especialitzada d'alt nivell en les àrees pròpies de l'Enginyeria Civil i compta amb la participació de tots els departaments de l'Escola. El programa va néixer amb una clara vocació internacional i, com a conseqüència, part de la docència s'imparteix en llengua anglesa i un 66% de l'estudiantat matriculat en el programa procedeix de l'estranger.

També cal esmentar que el programa està reconegut amb la menció de qualitat als programes de doctorat que atorga l'antic Ministeri d'Educació i Ciència des del curs 2004-2005.

Una filosofia pionera de la seva creació ençà: excel·lència i vocació de recerca a nivell internacional amb la incorporació d'un cos docent amb dedicació exclusiva, ha permès que, al llarg d'aquests anys, l'Escola s'hagi consolidat a nivell estatal com el centre de més prestigi que imparteix les titulacions homologades esmentades anteriorment. A més, cal fer palès que aquests ensenyaments compten amb un excel·lent nivell d'inserció laboral, només amb un atur del 0,3%, pràcticament un atur "tècnic". També existeix la possibilitat de cursar a través del CFIS Centre de formació Interdisciplinària Superior de la UPC, les dobles titulacions d'Enginyeria de Camins, Canals i Ports amb Enginyeria de Telecomunicació, o Enginyeria Industrial o la Llicenciatura en Matemàtiques.

Aquesta oferta inicial s'ha vist augmentada, recentment, arran de la implementació dels nous màsters oficials adaptats a l'Espai Europeu d'Educació Superior. Així el curs 2007-08 s'ha posat en funcionament el Màster en Enginyeria Civil.

A partir del curs 2009-2010, pels acords 44/2008 de 9 d'abril de 2008 i 60/2008 de 15 de maig de 2008 del Consell de Govern de la Universitat Politècnica de Catalunya d'abril de 2008 i 60/2008, s'implantaran el Grau en Enginyeria Civil de la Innovació, el Grau en Enginyeria Civil, el Grau en Enginyeria de la Construcció i les Obres Públiques i el grau en Enginyeria Geològica.

Pel que fa a la recerca, l'Escola és un centre de referència a nivell europeu, la tradició investigadora s'ha mantingut des dels seus inicis fins a l'actualitat i l'activitat és molt alta. El nombre de publicacions en revistes indexades SCI és molt elevat (100 professors doctors a temps complet tenen una mitjana de 17 articles en revistes indexades en les àrees d'enginyeria de la construcció i estructures, enginyeria hidràulica i del medi ambient, enginyeria del terreny i geociències, mecànica computacional, matemàtica aplicada, enginyeria del transport i del territori. Un 5% del professorat ha publicat més de 50 articles SCI, una productivitat, en relació a l'edat, homologable a les millors universitats del món. Així mateix, el PDI participa habitualment en el consell editorial de 27 revistes indexades.

Els departaments s'encarreguen de coordinar els ensenyaments de les àrees de coneixement associades a l'enginyeria civil. Fomenten les iniciatives docents, de recerca i de transferència de tecnologia dels professors i investigadors, i hi donen suport. Tanmateix, els grups de recerca de cada departament són l'instrument bàsic



dels professors per dur a terme la recerca en equip. Els grups on es desenvolupa la recerca en l'àmbit de l'enginyeria que pertanyen a departaments de l'Escola són:

- (MC)2 Grup de Mecànica Computacional en Medis Continus
- CODALAB-Control, Dinàmica i Aplicacions
- DF-Dinàmica No Lineal de Fluids
- EXIT-Enginyeria de les xarxes d'Infraestructures del Territori
- FLUMEN-Grup de recerca en Dinàmica Fluvial i Enginyeria Hidrològica
- GEMMA-Grup d'Enginyeria i Microbiologia MediAmbiental
- GHS-Grup d'Hidrologia Subterrània
- GIES-Geofísica i Enginyeria Sísmica
- GRAHI-Grup de Recerca Aplicada en Hidrometeorologia
- GRECDH-Grup de Recerca en Cooperació i Desenvolupament Humà
- LaCàn-grup de Mètodes Numèrics en Ciències Aplicades i Enginyeria
- LIM/UPC-Laboratori d'Enginyeria Marítima
- MATCAR-Materials de Construcció i carreteres
- MECMAT-Mecànica i nanotecnologia de Materials d'Enginyeria
- MSR-Mecànica de Sòls i de les Roques
- NRG-Riscos Naturals i Geoestadística
- SC-SIMBIO-Sistemes complexos. Simulació discreta de materials i sistemes biològics
- TE-Tecnologia d'Estructures
- VARIDIS-Varietats Riemannianes Discretas i Teoria del Potencial

Per últim, l'Escola està vinculada als següents centres de recerca que desenvolupen transferència de tecnologia en l'àmbit de l'enginyeria civil i el medi ambient:

- Centre d'Innovació del Transport (CENIT)
- Centre Internacional de Mètodes Numèrics en Enginyeria (CIMNE)
- Centre Internacional d'Investigació dels Recursos Costaners (CIIRC)
- Centre d'Innovació de tecnologia d'Estructures i Construcció (CEINTEC)
- Fundació Internacional d'Hidrologia Subterrània (FCIHS)

Pel que fa a la vocació internacional, l'Escola de Camins té una gran xarxa d'aliances internacionals amb prestigioses institucions d'educació superior, tant

d'Europa com dels Estats Units, Amèrica Llatina o Àfrica per tal de fomentar els programes d'intercanvi i la mobilitat de l'estudiantat i el professorat de l'Escola.

Actualment, l'Escola té signats 6 acords de doble titulació amb universitats estrangeres de prestigi i 70 acords bilaterals amb universitats europees.

Quant a xarxes globals de prestigi, l'Escola participa en l'EUCEET (European Civil Engineering Education and Training), finançada pel programa Sòcrates de la Unió Europea, que té com a objectiu millorar i reforçar la qualitat i la dimensió europea de l'educació superior, a través d'actuacions per afavorir i encoratjar la cooperació entre



universitats europees i el reconeixement total dels estudis i les qualificacions acadèmiques a tot el territori europeu. També forma part de la xarxa CLUSTER (Consortium Linking Universities of Science and Technology for Education and Research) formada per 12 universitats europees capdavanteres a les que, recentment, s'hi ha afegit 4 institucions d'educació superior de fora d'Europa en qualitat de membres associats. Pel que fa a l'àmbit llatinoamericà, forma part de la xarxa CINDA (Centro Interuniversitario de Desarrollo) formada per importants universitats d'Amèrica Llatina i Europa, a través de la qual l'Escola acull estudiantat.

El nombre de projectes de recerca que està portant a terme actualment el nostre professorat és molt elevat (al voltant dels 76 amb un import aproximat de 3.409.000 €). Aquests es realitzen als departaments de l'Escola a través dels grups de recerca i són gestionats pel Centre de Transferència de Tecnologia (CTT de la UPC) o bé als centres vinculats (CIIRC, CIMNE, CENIT i CIHS).

Així mateix, l'Escola de Camins ha posat molt èmfasi en aquests darrers anys en l'establiment de vincles de fidelització amb l'entorn institucional i empresarial de l'àmbit de l'enginyeria civil.

Fruit d'aquesta xarxa de relacions amb la societat, l'Escola ha subscrit convenis de col·laboració amb:

- Col·legis professionals -com la demarcació a Catalunya del Col·legi d'Enginyers de Camins, Canals i Ports- i Col·legi d'Enginyers Tècnics d'Obres Públiques
- Institucions públiques -com ara el Departament de Política Territorial i Obres Públiques i privades la qual cosa ofereix un ampli ventall de possibilitats de cooperació.
- Empreses mitjançant:
 - Convenis de Cooperació Educativa, és l'oportunitat d'incorporar estudiantat de darrers cursos per realitzar pràctiques professionals. Així el curs 2006-07 es van signar un total de 600 convenis de cooperació educativa amb 180 empreses i institucions del sector de l'enginyeria civil per acollir estudiantat dels darrers cursos de l'Escola en pràctiques.
 - Càtedres i Aules d'empresa, actualment l'Escola acull 9 càtedres i aules empresa

L'activitat de l'ETSECCPB es desenvolupa en vuit edificis, integrats al Campus Nord de la UPC. L'Escola disposa d'alguns serveis propis i altres compartits amb les altres escoles del Campus, tots dotats de modernes instal·lacions, equipaments i serveis, xarxa sense fils: aules docents, aules informàtiques, laboratoris, biblioteca, poliesportiu, servei d'activitats socials i esportives, zona comercial, dispensari, serveis de restauració, etc.

Entre les infraestructures de l'Escola destaquen els laboratoris de docència i recerca integrats als departaments de l'Escola i que a continuació es relacionen:



- Centre Internacional d'Estudis del Patrimoni Construït (CIEPAC)
- Laboratori de Materials de Construcció (LMC)
- Laboratori de Camins
- Laboratori d'Anàlisi i Modelització del Transport (LAMOT)
- Laboratori d'Estudis Socials de l'Enginyeria Civil (LESEC)
- Laboratori de Tecnologia d'Estructures (LTE)
- Laboratori de Càlcul Numèric (LaCàN)
- Laboratori d'Enginyeria Marítima (LIM)
- Laboratori d'Enginyeria Sanitària i Ambiental
- Laboratori d'Hidràulica i Mecànica de Fluids
- Laboratori d'Hidrometria
- Laboratori de Geotècnia
- Laboratori de Mecànica del Sòl
- Laboratori de Mecànica de Roques
- Laboratori de Topografia
- Laboratori de Geologia
- Laboratori d'Hidrogeologia
- Laboratori de Sismologia
- Laboratori de Física General

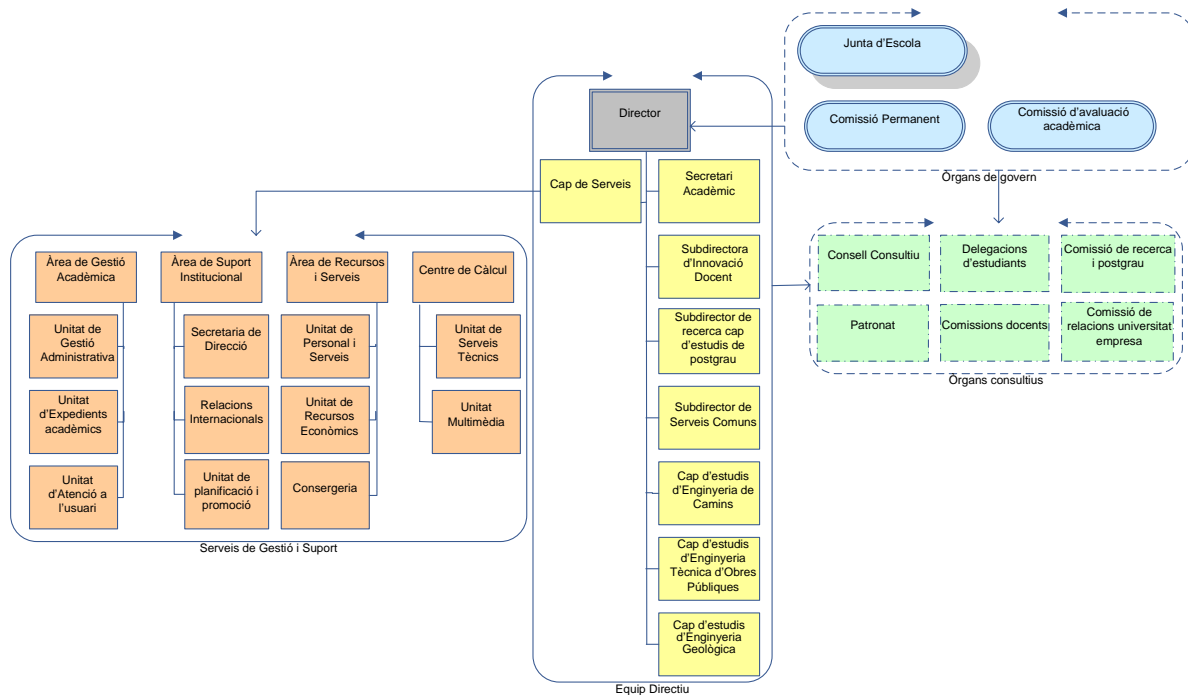
- Les aules i sales polivalents
 - Sala d'actes
 - Sala de conferències
 - Sala de graus
 - Aules docents dotades d'equipament informàtic i audiovisual
 - Sales d'estudi
 - Aules informàtiques
 - Sala d'usuaris dotada amb 30 PCs a disposició dels estudiants 24 h x 7 dies a la setmana
 - Laboratori multimèdia equipat amb ordinadors d'altres prestacions i perifèrics especialitzats, per a l'elaboració de material docent i de recerca

- La biblioteca i el centre de documentació:
La Biblioteca Rector Gabriel Ferraté dona servei als tres centres docents situats al Campus Nord. Té 6.300 m² de superfície, disposa de 596 places de lectura i té un fons de 78.455 llibres i altres materials documentals i 1.240 títols de revista. Rep més de 703.000 visitants l'any i realitza més de 80.000 operacions de préstec l'any.

El Centre de Documentació i Debat d'Enginyeria Civil i Medi Ambient dona servei a l'estudiantat i professorat de l'Escola de Camins. Disposa del llegat documental dels enginyers Patricio Palomar i Victoriano Muñoz Oms.

El centre és dipositari de les tesines i projectes finals de carrera de les titulacions de l'Escola. A més, el centre promou i organitza debats de temes relacionats amb l'enginyeria civil i el medi ambient.

2.4.2. Organigrama



2.4.3. Òrgans de govern.

2.4.3.1. Òrgans unipersonals

- **El director o la directora:** El director o la directora de l'Escola Tècnica Superior d'Enginyers de Camins, Canals i Ports exerceix la representació del centre i les funcions de direcció i gestió ordinàries. El director o la directora té l'assistència de l'equip Directiu integrat com a mínim, pel secretari o la secretària i les subdirectores o els subdirectors. El director o la directora és elegit per sufragi universal, lliure, secret i ponderat pels membres de la comunitat universitària del centre entre el professorat doctor dels cossos de funcionariat docent universitari a temps complet adscrit a l'Escola.
 - **Director: Antonio Huerta Cerezuela** (director.camins@upc.edu)
Telèfon: 93 401 70 79
<http://www-camins.upc.es/camins/lmgsPortal/FitxerContingut1017.pdf>
- **Els subdirectors i les subdirectores:** Són nomenats pel director o la directora entre els professors o professores a temps complet de l'Escola, atesa la Comissió Permanent, i cessen en cessar el director o la directora. Per a cada titulació de primer i segon cicle que imparteixi l'Escola hi ha d'haver un subdirector o subdirectora cap d'estudis. Actualment la seva composició és la següent:
 - **Subdirector cap d'Estudis de Camins: Pere Prat Catalan** (capestudis.eccp.camins@upc.edu) Telèfon: 93 401 68 56



- **Subdirector cap d'Estudis d'Obres Públiques: Martí Sánchez Juny** (capestudis.etop.camins@upc.edu) Telèfon: 93 401 68 56
 - **Subdirectora cap d'Estudis d'Enginyeria Geològica: Rosa Estela Carbonell** (capestudis.eg.camins@upc.edu) Telèfon: 93 401 68 56
 - **Subdirector de Recerca i cap d'Estudis de Postgrau: Ramon Codina Rovira** (recerca.postgrau.camins@upc.edu) Telèfon: 93 401 07 89
 - **Subdirectora d'Innovació Docent: Maria dels Àngels Puigví Burniol** (innovacio.docent.camins@uc.edu) Telèfon: 93 401 68 56
 - **Subdirector de Serveis Comuns: Mario Fernández González** (serveis.comuns.camins@upc.edu) Telèfon: 93 401 07 89
- **El secretari o la secretària:** El director o la directora, atesa la Comissió Permanent, nomena el secretari o la secretària.

El secretari o la secretària de l'Escola també ho és de la Junta d'Escola. El secretari o la secretària cessa en prendre possessió un nou secretari o secretària. Actualment el secretari és:

- **Secretari Acadèmic: Climent Molins Borell**
(secretari.academic.camins@upc.edu) Telèfon: 93 401 07 89
<http://www-camins.upc.es/camins/ImgsPortal/FitxerContingut1017.pdf>

2.4.3.2. Altres òrgans unipersonals.

- **La cap de Serveis de Gestió i Suport de l'Escola:** Les competències de la cap de Serveis de Gestió i Suport de l'Escola són les que es determinen a la definició del lloc de treball de la Universitat.
 - **Cap dels Serveis de Gestió i Suport: Purificación Villares Mallo**
(cap.serveis.camins@upc.edu) telèfon: 93 401 70 73
- **Els coordinadors de línia:** Són professors que coordinen l'activitat acadèmica en les diferents línies temàtiques de l'enginyeria civil, són nomenats pel director i són membres de la Comissió de Convalidacions de l'Escola.

2.4.3.3. Òrgans col·legiats:

- **Junta d'Escola:** és l'òrgan de govern de màxima representació de l'Escola Tècnica Superior d'Enginyers de Camins, Canals i Ports. Són competències de la Junta d'Escola:
 - a) *Aprovar la proposta de plantilla necessària del personal d'administració i serveis per dur a terme les funcions esmentades.*
 - b) *Aprovar la proposta de reforma d'aquest reglament.*
 - c) *Aprovar o sancionar la memòria anual del centre que presenti el director o directora.*



- d) *Exercir totes les funcions del centre no atribuïdes expressament en els Estatuts de la Universitat Politècnica de Catalunya o en el seu reglament, a altres òrgans del centre.*
- e) *Crear les comissions que consideri oportunes amb les finalitats i atribucions que la Junta defineixi.*
- f) *Proposar iniciatives i aspiracions, i manifestar la seva opinió sobre problemes que afecten el centre o el seu entorn.*
- g) *Elegir els membres de la Comissió Permanent i els de la Comissió d'Avaluació Acadèmica que no siguin membres nats.*
- h) *Aprovar les propostes de modificació o extinció dels plans d'estudis vigents, així com de creació del contingut de nous plans d'estudis i titulacions.*
- i) *Informar el reglament del Patronat de l'Escola, abans de ser elevat al Consell Social de la Universitat.*
- j) *Proposar nomenaments de doctor honoris causa.*
- k) *Decidir l'agrupació de titulacions a l'efecte de representació dels estudiants als diferents òrgans de l'Escola.*
- l) *Definir el calendari electoral.*
- m) *Totes les altres funcions orientades al compliment adequat de les seves finalitats o que els Estatuts o els reglaments de la Universitat Politècnica de Catalunya i la legislació vigent atribueixin a l'Escola.*

<http://www-camins.upc.es/camins/lmgsPortal/FitxerContingut1017.pdf>

- **Comissió Permanent:** és l'òrgan executiu i de representació permanent de la Junta d'Escola. Són competències de la Comissió permanent:
 - a) *Aprovar el pla estratègic en el marc de la planificació estratègica*
 - b) *Aprovar i actualitzar la relació de necessitats docents i la proposta d'assignació als departaments. Així mateix, aprovar qualsevol modificació de l'encàrrec docent que es pugui produir durant la implementació d'aquest.*
 - c) *Elaborar la proposta de plantilla necessària del personal d'administració i serveis per dur a terme les funcions esmentades.*
 - d) *Aprovar la proposta de pressupost anual de funcionament.*
 - e) *Adoptar decisions pròpies de la competència de la Junta d'Escola sempre que raons d'urgència ho justifiquin. Aquestes decisions han de ser sotmeses a la Junta d'Escola perquè les ratifiqui a la següent sessió ordinària o, si s'escau, extraordinària.*
 - f) *Vetllar pel compliment dels Estatuts de la UPC, el Reglament de l'Escola i els acords presos per la Junta d'Escola.*
 - g) *Assessorar el director o la directora en tots els assumptes que aquest li sotmeti.*
 - h) *Fer el seguiment de les despeses de funcionament de l'Escola.*
 - i) *Nomenar els membres de l'Escola que han de participar en el procés de selecció, formació, promoció i, si cal, de cessament del personal d'administració i serveis segons estableixi la normativa de la Universitat.*
 - j) *Distribuir o redistribuir els espais assignats per la Universitat a l'Escola.*



- k) Elevar al rector la proposta de retirada de la vènia docent d'un professor i la proposta de l'accés d'un professor a la condició de professor emèrit, quan la Comissió d'Avaluació Acadèmica promogui una acció en aquest sentit.*
- l) Aprovar les propostes de convenis de suport financer extrapressupostari en la forma d'aula o càtedra d'empresa previstes a la UPC o altres formes similars de conveni econòmic amb l'Escola, en el marc del que estableixi la Universitat.*
- m) Formular criteris i decidir sobre les normes de funcionament acadèmic i d'organització de l'Escola, en el marc de la normativa general de la Universitat.*
- n) Aplicar i desenvolupar, eventualment, la normativa de permanència d'estudiants a l'Escola, en el marc de la normativa general de la Universitat.*
- o) Proposar conjuntament amb els departaments, l'adscripció de personal docent i investigador a l'Escola, i els canvis d'adscripció i de dedicació, d'acord amb la normativa vigent de la Universitat.*
- p) Formalitzar l'encàrrec acadèmic personalitzat del PDI adscrit orgànicament al centre.*
- q) Presentar les candidatures a medalles o reconeixements de l'Escola a la comissió expressament nomenada a aquest efecte i ratificar la seva decisió.*
- r) Crear i dissoldre les comissions que consideri convenientes per millorar-ne l'exercici de les funcions. En particular, ratificar els membres de les comissions consultives de l'Escola a proposta del president pertinent.*
- s) El president de la Comissió Permanent, que es també president de la Junta d'Escola, escoltarà les propostes dels membres de la Comissió Permanent per elaborar l'ordre del dia de les Juntes d'Escola ordinàries.*
- t) Elaborar propostes i informes, per trametre'ls a la Junta d'Escola, sobre qualsevol assumpte que hagi de ser tractat per aquesta.*
- u) Elaborar la proposta d'actes d'aplicació, de les normatives de la Universitat i de la legislació vigent, en allò que sigui competència del centre.*
- v) Vetllar per les condicions de treball i convivència de tots els components de l'Escola.*
- w) Totes les que la Junta d'Escola li encomani.*

<http://www-camins.upc.es/camins/lmgsPortal/FitxerContingut1017.pdf>

- **Comissió d'Avaluació Acadèmica:** és l'òrgan encarregat de vetllar per la **qualitat** dels ensenyaments impartits a l'Escola i d'avaluar l'activitat docent dels departaments i la tasca docent dels professors adscrits al centre. Aquest òrgan ha incorporat totes les funcions de qualitat. Són competències de la Comissió d'Avaluació Acadèmica:

- a) Realitzar l'avaluació de l'activitat docent del personal docent i investigador adscrit a l'Escola.*
- b) Proposar els membres de les comissions de selecció de personal docent i investigador.*
- c) Informar els canvis d'adscripció del PDI.*
- d) Sotmetre a l'aprovació de la Junta d'Escola els criteris d'avaluació, així com la seva modificació, que emprarà en les reunions, d'acord amb la normativa de la UPC.*



- e) Fer un seguiment de l'activitat docent de l'Escola i informar l'òrgan competent de les seves conclusions. En particular, informar la Comissió Permanent sobre la proposta de retirada de la vènia docent d'un professor ordinari i la proposta de l'accés d'un professor ordinari a la condició de professor emèrit.
- f) Realitzar un seguiment de la implantació dels plans d'estudis reformats segons el que estableix el BOE, detectar carències i redundàncies i debatre els informes dels professors coordinadors de línia.
- g) Fer els informes sobre els complements retributius per mèrits docents dels professors ordinaris.
- h) Fer els informes sobre la idoneïtat de la tasca realitzada a l'Escola per professors que es presenten a concursos de promoció i a canvis que requereixin aquests informes segons la normativa vigent a la Universitat.
- i) Debatre els aspectes estratègics i tàctics de les titulacions que imparteix actualment l'Escola i de les que hauria d'impartir en un futur per tal d'adaptar-se a les necessitats professionals, socials i del món laboral.
- j) Proposar a la Comissió Permanent el calendari del curs escolar d'acord amb les normes de la Universitat i d'acord amb els caps d'estudis de les titulacions de l'Escola.
- k) En aquells aspectes que la Comissió d'Avaluació Acadèmica consideri que poden afectar als Departaments, es podrà realitzar la corresponent consulta al Consell Consultiu.
- l) Altres aspectes d'enfocament acadèmic que pugui encarregar-li la Comissió Permanent, la Junta d'Escola o el Director o la Directora.
- <http://www-camins.upc.es/camins/lmgsPortal/FitxerContingut1017.pdf>

2.4.3.4. Altres òrgans amb caràcter consultiu:

- **Comissió Docent**, té per objecte adoptar les mesures necessàries per a l'execució de les directrius de la Comissió Permanent. Existeix una comissió docent per a cada titulació que imparteix l'Escola. Són competències de la Comissió Docent:
 - a) Adoptar les mesures necessàries per a l'execució de les directrius de la Comissió Permanent referents a la docència dels estudis corresponents.
 - b) Controlar l'organització general de la docència, és a dir, horaris, distribució d'aules, nombre de grups i exàmens.
 - c) Assabentar la Comissió Permanent i la Comissió d'Avaluació Acadèmica sobre les qüestions relatives a la qualitat de l'ensenyament i controlar l'aplicació i l'eficàcia de les mesures preses.
 - d) Proposar la creació de noves assignatures i la supressió de les que es consideri convenient, en el marc dels plans d'estudis vigents.
 - e) Informar de les seves activitats la Comissió Permanent i la Comissió d'Avaluació Acadèmica i demanar-los la seva intervenció quan les mesures depassin el seu àmbit d'actuació l'Escola.

<http://www-camins.upc.es/camins/lmgsPortal/FitxerContingut1017.pdf>
- **Comissió d'Investigació**: Aquesta comissió està presidida pel subdirector o subdirectora que designi el director, que haurà de tenir el grau de doctor.



Està formada, entra d'altres per 6 professors amb dedicació a l'Escola a temps complet i amb el grau de doctor, designats pel president i s'ha de procurar que hi hagi una representativitat dels departaments o seccions departamentals amb docència a l'Escola. Són competències de la Comissió d'investigació:

- a) *Proposar la direcció acadèmica, l'acceptació i l'orientació de les estudiantes i estudiants en els programes de tercer cicle propis de l'Escola.*
- b) *Proposar l'assignació dels ajuts i recursos econòmics a les activitats de l'Escola relacionades amb la recerca, la formació i la mobilitat del professorat.*
- c) *Informar a la societat i la comunitat universitària sobre la recerca realitzada a l'Escola i recollir dels departaments informació rellevant sobre la recerca del personal adscrit a l'Escola.*
- d) *Qualsevol altra activitat relacionada amb la recerca, el doctorat i la innovació que pugui encarregar-li el director, la Comissió Permanent o la Junta d'Escola, dins de l'àmbit de les seves competències consultives*

Arran de la posada en funcionament del màster en Enginyeria Civil, i mentre la nostra universitat no procedeixi a la revisió dels seus estatuts i dels reglaments de les seves unitats bàsiques per tal d'adaptar-los a la nova legislació vigent, la Comissió Permanent de l'Escola, a proposta de la direcció del centre, aprovà que aquesta comissió es transformés en la **Comissió de Recerca i Postgrau** assumint, a banda de les funcions que tenia assignades com a Comissió d'Investigació, les funcions d'Òrgan responsable del màster en Enginyeria Civil. Les raons que motivaren la reorganització són: d'una banda que arran de l'adaptació del doctorat d'Enginyeria Civil al RD 56/2005 l'accés al doctorat és a través del màster en Enginyeria Civil i, de l'altra, que en tractar-se d'un màster transversal a la comissió hi estan representats els departaments de l'Escola mitjançant un responsable de cada àrea: Enginyeria de l'aigua, Enginyeria del terreny, Enginyeria d'estructures i construcció, Enginyeria del transport, urbanisme i ordenació del territori, Enginyeria del medi ambient i sostenibilitat i Mètodes numèrics en enginyeria, la qual cosa garanteix la representació de tots els departaments en la seva composició com establia l'antiga Comissió d'Investigació. A la nova Comissió de Recerca i Postgrau també hi ha un representant de l'estudiantat del màster així com la persona responsable dels serveis administratius de l'Escola.

També, atesa la seva representativitat, la Comissió Permanent de l'Escola acordà que, quan s'hagi de tractar temes que afectin a la biblioteca (adquisicions, etc.) la Comissió de Recerca i Postgrau assumirà les funcions de l'antiga Comissió de Biblioteques raó per la qual s'afegirà a la reunió el subdirector o subdirectora de serveis comuns i el director o directora de la Biblioteca Rector Gabriel Ferraté.

- **Consell Consultiu:** és un òrgan informatiu i de consulta presidit pel director o directora de l'Escola, amb la funció d'assessorar al director o la directora en qualsevol matèria que aquest li demani.
<http://www-camins.upc.es/camins/lmgsPortal/FitxerContingut1017.pdf>



- **Patronat de l'Escola:** òrgan d'assessorament i de consulta format per professionals de reconegut prestigi en el camp de l'enginyeria civil.
<http://www-camins.upc.es/camins/lmgsPortal/FitxerContingut1017.pdf>
- **Comissió de Convalidacions:** és presidida pel subdirector o la subdirectora cap d'estudis que designi el director. Són competències de la Comissió de Convalidacions:
 - a) *Informar els estudiants provinents d'altres ensenyaments de les sol·licituds de convalidació no automàtiques.*
 - b) *Proposar quadres de convalidació automàtica amb altres ensenyaments.*
 - c) *Proposar les resolucions de les sol·licituds d'homologació de títols estrangers rebudes en aquesta Escola.*<http://www-camins.upc.es/camins/lmgsPortal/FitxerContingut1017.pdf>
- **Comissió de Relacions Universitat-Empresa (CRUE):** La Comissió de Relacions Universitat-Empresa és l'encarregada de fomentar la cooperació educativa i la formació dels estudiants de l'Escola en empreses.
<http://www-camins.upc.es/camins/lmgsPortal/FitxerContingut1017.pdf>
- **Delegacions d'Estudiants:** Es l'òrgan en el que es constitueixen els estudiants de cadascuna de les titulacions que s'imparteixen a l'Escola. Les delegacions poden escollir els seus representants i nomenar un coordinador. L'Escola pot donar suport econòmic a les delegacions d'estudiants i a qualsevol associació d'estudiants que consideri representativa d'un sector d'aquests.

Els estudis d'Enginyeria Geològica, titulació impartida de forma conjunta amb la Facultat de Geologia de la Universitat de Barcelona, estan regulats per un conveni entre ambdues institucions el qual estableix la composició, funcions i funcionament de la Comissió de Govern de la titulació així com de la Comissió Docent.

2.4.4. Personal docent i investigador (PDI) i personal d'administració i serveis (PAS)

2.4.4.1 Personal docent i investigador (PDI)

L'Escola disposa d'un equip de professors i professores de reconegut prestigi nacional i internacional, la major part dels quals tenen dedicació exclusiva a l'Escola, compaginant docència i recerca d'alt nivell amb publicacions en revistes científiques internacionals i la direcció de tesis doctorals.

L'Escola manté una connexió estreta amb el món empresarial i un fort compromís en el desenvolupament de la realitat que l'envolta. En aquest sentit, el professorat participa en projectes emblemàtics que per la seva complexitat o per l'aplicació de tècniques innovadores en requereixen l'expertesa i l'assessorament.

Tot el professorat amb docència a l'Escola està adscrit orgànicament a un departament i funcionalment al centre.



Els departaments als que pertany el personal acadèmic són els següents:

- Enginyeria de la Construcció
- Enginyeria Hidràulica, Marítima i Ambiental
- Enginyeria del Terreny. Cartogràfica i Geofísica
- Infraestructura del Transport i del Territori
- Matemàtica Aplicada III
- Resistència de Materials i Estructures a l'Enginyeria
- Física Aplicada
- Enginyeria Elèctrica

2.4.4.2. Personal d'Administració i Serveis (PAS)

L'equip de gestió està constituït per un equip de 40 de persones qualificat, motivat i altament implicat amb el projecte Escola, que tenen per objectiu oferir uns serveis de qualitat als seus usuaris: informar i orientar el futur estudiantat que vol accedir a alguna de les titulacions que imparteix l'Escola, gestionar els processos relacionats amb l'expedient acadèmic i altres activitats formatives que s'ofereixen a l'estudiantat (mobilitat, pràctiques en empreses, beques de col·laboració, borsa de treball, etc.) organitzar i gestionar els serveis de suport a l'activitat acadèmica (serveis TIC, aules, sales polivalents, etc.) Aquests serveis s'estructuren en quatre àrees funcionals sota la direcció de la cap de Serveis de Gestió i Suport.

- Àrea de Gestió Acadèmica
- Àrea de Recursos i Serveis
- Àrea de Suport Institucional
- Àrea de Recursos TIC

2.4.5. Reglaments i normatives

Normatives UPC:

- Estatuts de la UPC:
<http://www.upc.edu/catala/la-upc/govern/normatives/boe/Estatuts%20UPC.pdf>
- Normativa Acadèmica General (NAG)
<http://www.upc.edu/catala/estudis/1ri2ncicle/normativa/nag.pdf>
- Normativa Acadèmica dels Màsters Oficials any acadèmic 2007/08 (NAMO)
<http://www.upc.edu/web/sga/index.php?e1=calendari&e2=namo>
- Normativa Acadèmica del Estudis de Doctorat
<http://www.upc.edu/catala/la-upc/govern/bupc/hemeroteca/2006/b90/19-07-06.pdf>



Normatives de l'Escola:

- Reglament de l'Escola
<http://www-camins.upc.es/camins/lmgsPortal/FitxerContingut1017.pdf>
- Normativa Acadèmica Específica ECCP 2007/08
http://www-camins.upc.es/camins/lmgsPortal/Contingut_Fitxer1749.pdf
- Normativa Acadèmica Específica ETOP 2007/08
http://www-camins.upc.es/camins/lmgsPortal/Contingut_Fitxer1750.pdf
- Normativa Ensenyament Conjunt Enginyer Geòleg 2007/08
http://www-camins.upc.es/camins/lmgsPortal/Contingut_Fitxer1751.pdf

Altres normatives i normes de referència de la UPC es poden consultar a la pàgina web: http://www.upc.edu/catala/la-upc/govern/normatives/normativa_upc.htm

2.4.6. Vinculació de l'Escola Tècnica Superior d'Enginyers de Camins, Canals i Ports de Barcelona de la UPC, el consell de Direcció de la UPC i el Gabinet Tècnic de Planificació, Avaluació i Estudis

El Gabinet Tècnic de Planificació, Avaluació i Estudis (CTPAE), dóna suport tècnic, metodològic i documental al procés d'implantació del SGIQ a l'Escola Tècnica Superior d'Enginyers de Camins, Canals i Ports de Barcelona, aportant la documentació genèrica del mateix, col·laborant en la seva revisió, en la planificació de la seva implantació i en el seguiment de la mateixa. Tanmateix, aportarà la informació necessària (indicadors, informes, enquestes, etc.) per al continu anàlisi de resultats orientat al coneixement exploratori o explicatiu sobre processos de l'activitat universitària. Un dels eixos estratègics del Consell de Direcció de la UPC és la qualitat és per això que promou la implantació i desenvolupament del SGIQ a l'Escola Tècnica Superior d'Enginyers de Camins, Canals i Ports de Barcelona, en tant que suposa un reforç de la garantia de la qualitat i millora continua de les titulacions que ofereix, de cara a fer front a la competitivitat amb altres universitats del seu entorn així com garantir a la Societat (administracions, usuaris, etc.) que se superen uns criteris i estàndars de qualitat. Aquesta empenta s'ha de veure plasmada en l'atorgament de recursos a l'Escola Tècnica Superior d'Enginyers de Camins, Canals i Ports de Barcelona, centre que pretén certificar els seus processos obtenint un certificat de qualitat i acreditar les seves titulacions, tot perseguint l'excel·lència acadèmica.



2.5. DADES D'IDENTIFICACIÓ

Director	Dr. Antonio Huerta Cerezuela
Raó Social	Escola Tècnica Superior d'Enginyers de Camins, Canals i Ports de Barcelona
Adreça Social	C. Jordi Girona, 1-3 Edifici C2 Campus Nord
C.I.F. (de la UPC)	Q-0818003F
Coordinador de la Qualitat del Centre	Purificación Villares Mallo
Telèfon	93 401 70 79
Fax	93 401 65 04