



Escola de Camins
Escola Tècnica Superior d'Enginyeria de Camins, Canals i Ports
UPC BARCELONATECH



Junta d'Escola Extraordinària

17 d'abril de 2013



Escola de Camins
Escola Tècnica Superior d'Enginyeria de Camins, Canals i Ports
UPC BARCELONATECH

Posicionament

Debat sobre la situació actual de la UPC amb eventuais preses de decisió o posicionaments sobre els diversos aspectes que s'hi tractin.

1. Oposició de l'Escola al Pressupost 2013 aprovat pel Consell de Govern el dia 15 de març de 2013 i pel Consell Social el dia 19 de març de 2013.
2. Rebuig de les mesures d'acomiadament de personal interí i d'amortitzacions de les places.
3. Sol·licitud de recolzament per demanar eleccions anticipades a rector.
4. Denúncia de l'acord entre el govern de la Generalitat i la Universitat Politècnica de Catalunya.

Política universitària del Govern de l'Estat

Continuem sense disposar dels objectius d'aquesta legislatura. Segons va informar el *Ministre d'Educación, Cultura y Deportes* a la reunió del Consejo de Universidades celebrada el juny de 2012, el Govern volia disposar prèviament de l'informe que havia encarregat a una Comissió d'Experts. Això no va impedir, però, que a finals d'abril entrés en vigor el RD 14/2012, de 20 d'abril, de mesures urgents de racionalització de la despesa pública en l'àmbit educatiu, que establia el canvi de model en relació a les taxes universitàries, així com les noves condicions quant a la dedicació del professorat.

Paral·lelament, com a conseqüència de l'aplicació de la Llei de Pressupostos de l'Estat, pràcticament es va congelar la convocatòria de noves places de PDI Funcionari per totes les Universitats. La mesura havia de ser, en principi, només per el 2012, però posteriorment es va ampliar al 2013.

De les actuacions portades a terme pel *Ministeri de Economía y Competitividad*, no pot més que deduir-se una infravaloració total de la recerca. I no només de la que es fa a les universitats, sinó també d'aquella que realitzen els centres de recerca; altrament, es fa difícil justificar la retallada en més del 50% dels recursos per dedicar a la recerca. Retallada que paradoxalment es produeix tot just després d'entrar en vigor la "Ley de la Ciencia". El professor Massagué deia fa uns dies que plana una amenaça d'extermini sobre la ciència. Si es confirmen els rumors sobre els escadussers recursos de la convocatòria del 2013, ja podem afirmar que "l'extermini ha començat".

Política universitària del Govern de la Generalitat

A Catalunya, d'entre els temes més rellevants que ens afecten –a part de l'econòmic, al qual em referiré més endavant– destaca la posada en marxa del pla Serra Hunter, que d'alguna manera mitigarà la congelació de places i ens permetrà augmentar la taxa de reposició convocant una plaça per cada dues jubilacions. Amb això podrem consolidar un bon nombre de professors lectors que s'han acreditat i que porten molts anys formant-se.

Un altre tema és la nova política de preus públics. Els rectors varem condicionar la pujada al major grau permès per la forquilla, al fet que s'implementés una política de millora de l'equitat en l'accés a la universitat pública. L'experiència d'aquest primer any de gestió de les "beques d'equitat" per part de l'AGAUR, posa de manifest que cal millorar força la convocatòria, sobretot en el sentit d'ajustar els llindars, ja que els nivells de renda han disminuït considerablement durant els darrers anys com a conseqüència de la situació de crisi econòmica

APORTACIÓ DE LA UPC A LES BEQUES D'EQUITAT

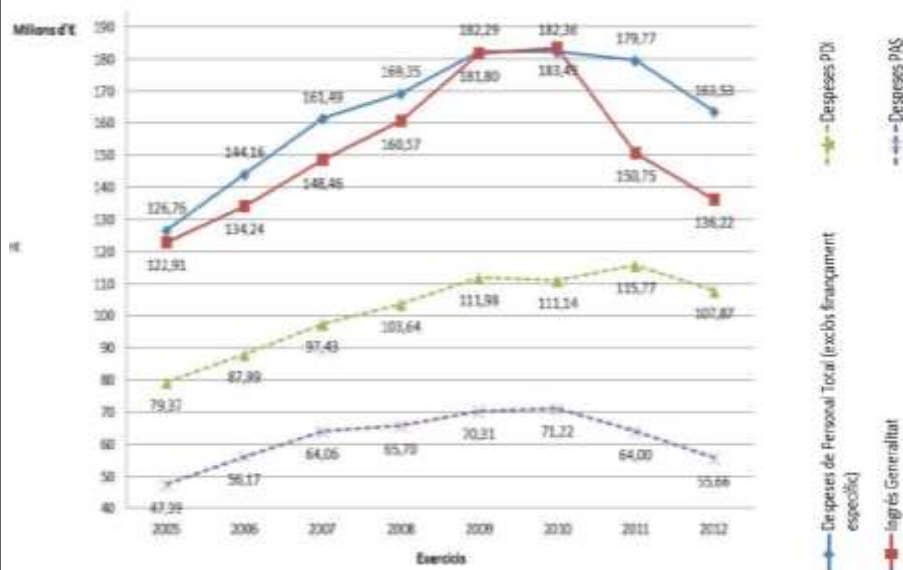
| 2012-2013 | Estudiants | Import (€) |
|----------------|--------------|---------------------|
| Equitat tram 1 | 1.859 | 1.394.442,66 |
| Equitat tram 2 | 53 | 31.857,01 |
| Equitat tram 3 | 52 | 25.557,38 |
| Equitat tram 4 | 36 | 11.047,40 |
| Equitat tram 5 | 150 | 23.745,26 |
| TOTAL | 2.150 | 1.486.649,71 |

Fons de Liquiditat Autonòmica

Des que fa un any, l'única via addicional de finançament de la Generalitat és l'accés als Fons de Liquiditat Autonòmica (FLA). En aquest cas les condicions que l'Estat fixa com a prioritats dels pagaments són, per aquest ordre, el retorn dels interessos de l'endeutament, la nòmina, els proveïdors, i les universitats. Les universitats estem, doncs, per darrere dels proveïdors de la Generalitat. Per sort, s'ha pogut justificar que l'aportació mensual de la Generalitat, el que anomenem "nominativa", sigui considerada com a nòmina, i se'ns hagi pogut continuar enviant més o menys regularment.

Junta d'Escola Extraordinària – Sala d'Actes – 17/04/2013 7

DESPESES DE PERSONAL / INGRESSOS GENERALITAT



Junta d'Escola Extraordinària – Sala d'Actes – 17/04/2013 8

Estalvi Assolit amb el PlaVE

RESUM DE L'IMPACTE ECONÒMIC ASSOLIT AMB EL PlaVE

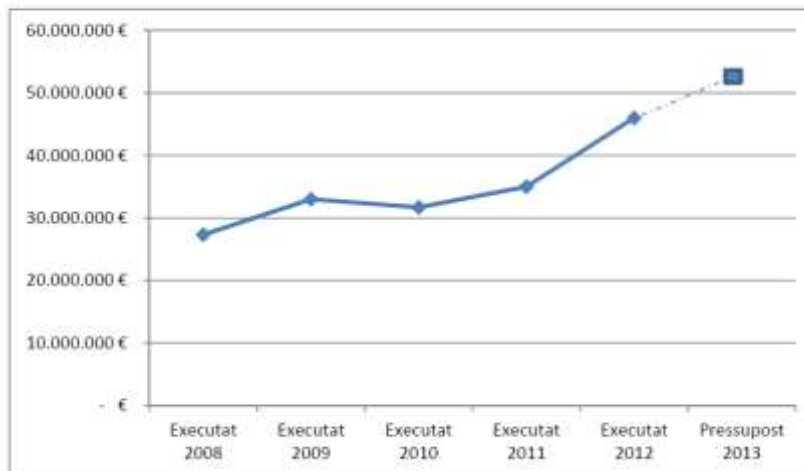
(sense comptabilitzar la reducció del capítol 1)

| | 2011 | 2012 | |
|---|----------------|--------------------------|--------------------------|
| | | Impacte econòmic previst | Impacte econòmic assolit |
| MESURES 2011 (baixes efectives de pressupost) | 8.445.329,54 € | | |
| TOTAL DOCÈNCIA | | 550.000,00 € | 423.876,00 € |
| TOTAL RECERCA | | 2.638.000,00 € | 2.651.834,00 € |
| TOTAL GESTIÓ I SERVEIS A LA COMUNITAT | | 2.437.500,00 € | 5.389.108,18 € |
| TOTAL INFRAESTRUCTURES | | 550.000,00 € | 50.000,00 € |
| | 8.445.329,54 € | 6.175.500,00 € | 8.514.818,18 € |

Malgrat l'estalvi aconseguit, la UPC ha tancat l'exercici 2012 amb un dèficit de 10,9 M€. Aquesta xifra col·loca el nostre dèficit acumulat en 110,8 M€.

Ingressos Matrícules

LIQUIDACIÓ DE MATRÍCULES. TOTAL INGRESSOS



Real Decreto-Ley 14/2012

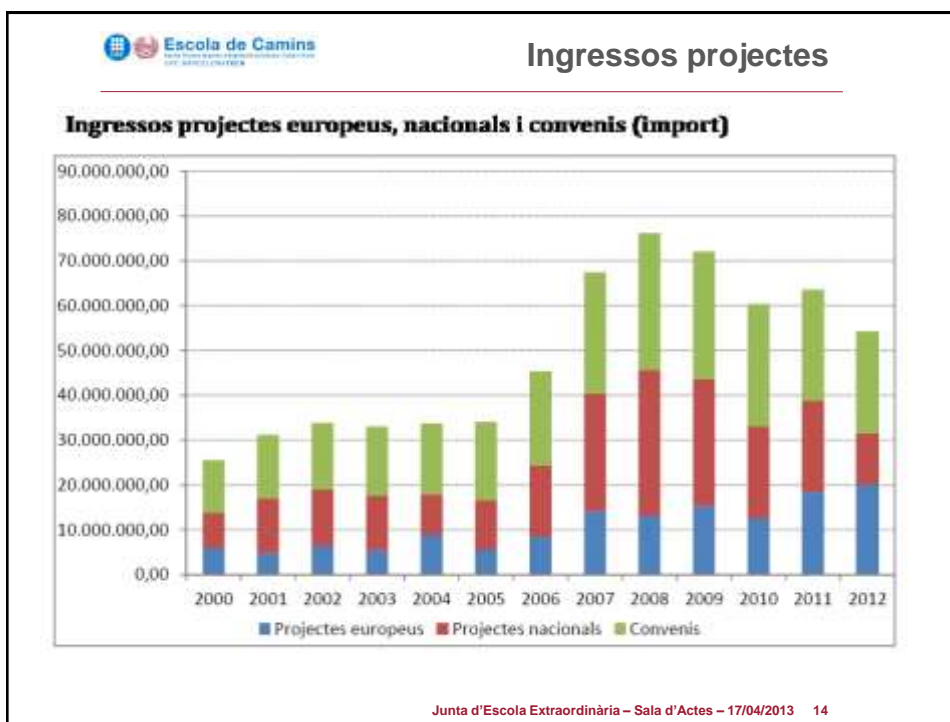
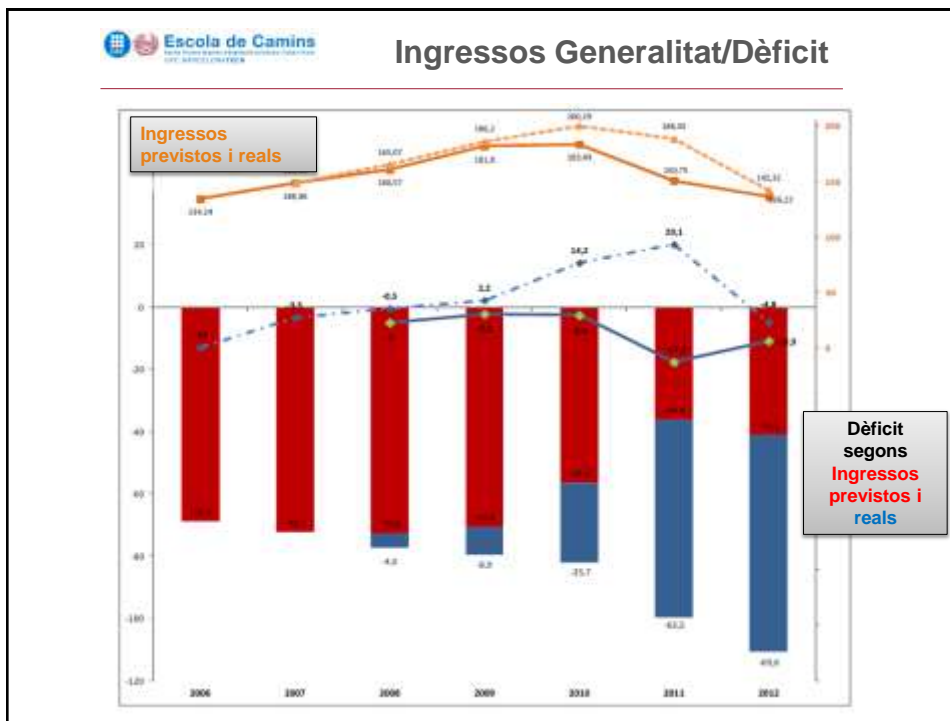
Pel que fa a la legislació de l'Estat, tampoc ens ajuda gens el Real Decreto-Ley 14/2012, que, en el seu article 6, apartat 5, diu, entre altres coses: "En caso de liquidación del presupuesto con remanente de tesorería negativo, el Consejo Social deberá proceder, en la primera sesión que celebre, a la reducción de gastos del nuevo presupuesto por cuantía igual al déficit producido. La expresada reducción sólo podrá revocarse por acuerdo de dicho órgano, a propuesta del rector, y autorización del órgano correspondiente de la Comunidad Autónoma...". Equilibrar el pressupost del 2013 amb aquest requeriment era materialment impossible, a menys que arribéssim a un acord amb la Generalitat –com finalment s'ha pogut fer- per tractar per separat el pressupost del 2013 i el dèficit del 2012.

Ingressos Generalitat/Dèficit

INGRESSOS DE LA GENERALITAT / DÉFICIT ACUMULAT

| | 2006 | 2007 | 2008 | 2009 | 2010 | 2011 | 2012 |
|--|--------|--------|--------|-------|--------|--------|--------|
| Ingrés previst segons notificació de la Generalitat | 134,24 | 148,46 | 165,07 | 186,2 | 200,29 | 188,55 | 147,32 |
| Transferència real de la Generalitat | 134,24 | 148,46 | 160,57 | 181,8 | 183,49 | 150,75 | 136,22 |
| Dèficit / superàvit anual, segons pressupost UPC | -13 | -3,5 | -0,5 | 2,3 | 14,2 | 20,1 | -4,8 |
| Dèficit conseqüència disminució transferència Generalitat | | | -5 | -2,2 | -2,6 | -17,7 | -10,9 |
| Dèficit acumulat segons pressupost UPC * | -68,8 | -72,3 | -72,8 | -70,6 | -56,4 | -36,3 | -41,1 |
| Dèficit acumulat conseqüència disminució transf. Generalitat | | | -4,5 | -8,9 | -25,7 | -63,5 | -69,6 |
| Dèficit acumulat total | -68,8 | -72,3 | -77,3 | -79,5 | -82,1 | -99,8 | -110,8 |

* Dèficit acumulat que tindria la UPC si la Generalitat hagués complert el seu compromís de finançament



Situació de pressupost UPC:

L'elaboració del pressupost 2013 de la nostra Universitat es veu afectada per les disposicions anteriors (*), atès que la liquidació del pressupost 2012, confeccionat i presentat a la Generalitat de Catalunya abans de l'1 de març, presenta un saldo negatiu dels seus romanents de tresoreria.

Com a conseqüència:

- a) La Generalitat de Catalunya està obligada a disminuir les transferències previstes per a la UPC.
- b) El Consell Social només pot aprovar el pressupost 2013 si aquest preveu la reducció de despeses en la mateixa quantitat que el dèficit produït en el exercici 2012.
- c) El Consell Social únicament pot aprovar el pressupost sense el requeriment anterior, si aquest és revocat pel Departament d'Economia i Coneixement de la Generalitat.

(*) "Real Decreto-ley 14/2012, de 20 de abril, de medidas urgentes de racionalización del gasto público en el ámbito educativo"

Situació de pressupost UPC, segons introducció:

Ingressos:

- Baixen:
 - 2010-183 M€,
 - 2012-153 M,
 - 2013-138 M€ (-50 M€ en 3 anys)
- Dèficit acumulat
 - 110.8 M€, dels quals 10.9 son de 2012
- Subvenció GENCAT 2013: -8.5 M€ (-15 M€, passa de 153 a 138 M€)
- Plan nacional: previst a mínims
- Overhead convenis, serveis i cursos -3.7 M€ (-38%)

Situació de pressupost UPC, segons introducció:

Despeses:

- Eliminar partida complements càrrecs acadèmics
- Ajornar pagaments derivats de jubilació anticipada
- Disminuir PDI, sobretot el de caràcter temporal
- Incrementar productivitat PDI i PAS
- Reorganitzar PDI i PAS per assegurar activitats
- Figura del PDI amb Orientació Docent (8h a 12h, en determinades condicions)
- Reduir un sotsdirector per centre docent
- Encàrrec docent (-5% a L'Escola)
- Amortitzar places de PAS: -1.5 M€ (20 vacants i 82 interins) (Escola 4, Dep 3)
- Reorganització serveis i reestructuració àrees de serveis generals
- Eliminar Enginycat, reduir beques aprenentatge, ajuts complementaris mobilitat

Debat sobre la situació actual de la UPC amb eventuais preses de decisió o posicionaments sobre els diversos aspectes que s'hi tractin.

1. Oposició de l'Escola al Pressupost 2013 aprovat pel Consell de Govern el dia 15 de març de 2013 i pel Consell Social el dia 19 de març de 2013.
2. Rebuig de les mesures d'acomiadament de personal interí i d'amortitzacions de les places.
3. Sol·licitud de recolzament per demanar eleccions anticipades a rector.
4. Denúncia de l'acord entre el govern de la Generalitat i la Universitat Politècnica de Catalunya.