



**Escola de Camins**  
Escola Tècnica Superior d'Enginyeria de Camins, Canals i Ports  
UPC BARCELONATECH



## Junta d'Escola

30 de gener de 2013



**Escola de Camins**  
Escola Tècnica Superior d'Enginyeria de Camins, Canals i Ports  
UPC BARCELONATECH

### Ordre del dia

---

1. Lectura i aprovació de l'acta de la sessió anterior
2. Informe del director
3. Reglament Escola de Camins
4. Afers de tràmit
5. Torn obert de paraules

1. Lectura i aprovació de l'acta de la sessió anterior
2. Informe del director
  1. Planificació i Avaluació
  2. Indicadors d'activitat acadèmica
  3. Docència
  4. Orientació i acollida estudiantat nou accés
  5. Relacions internacionals i mobilitat de l'estudiantat
  6. Pràctiques de l'estudiantat i inserció laboral
  7. Actes Acadèmics i Institucionals
  8. Vincles i aliances
3. Reglament Escola de Camins
4. Afers de tràmit
5. Torn obert de paraules

### ■ Seguiment i verificació de titulacions

1. Seguiment i Acreditació de les Titulacions

Informe de seguiment de titulació	1er seguiment	2n seguiment
Grau en Enginyeria Civil	Maig 2012	Gener 2013
Grau en Enginyeria de la Construcció	Maig 2012	Gener 2013
Grau en Enginyeria Geològica	Maig 2012	Gener 2013
Màster en Enginyeria Civil	Maig 2012	Gener 2013
Màster en Enginyeria Ambiental	Maig 2012	Gener 2013
Màster en Enginyeria Estructural i de la Construcció	Maig 2012	Gener 2013
Màster en Enginyeria del Terreny i Enginyeria Sísmica	Maig 2012	Gener 2013



2. PIMPEU

Doctorat d'Enginyeria Civil	En procés d'elaboració
-----------------------------	------------------------

## ■ Seguiment i verificació de titulacions

### 3. Verificació

Programa de Doctorat en Enginyeria Civil	Aprovat
Màster en Mètodes Numèrics en Enginyeria	Aprovat
Màster en Enginyeria Geològica i de Mines	Aprovat
Màster en Enginyeria Ambiental	En procés d'elaboració



## ■ Seguiment i verificació de titulacions

### 4. Màster en Enginyeria Ambiental

Denominació	Màster en Enginyeria Ambiental (MEA)		
Finalitat	Formar enginyers ambientals capacitats per a la presa de decisions i direcció d'equips, amb coneixements específics i tècnics per a la identificació, mesura, prevenció i correcció de problemes ambientals; i amb capacitat de definició, selecció i desenvolupament de les solucions i tecnologies apropiades, d'eines tecnològiques, de gestió i de programes d'actuació per als mateixos.		
Coordinadors responsables	Alejandro Josa García-Tornel Xavier Flotats i Ripoll		
Centres en els quals s'imparteix	Escola de Camins (Centre gestor) Escola Tècnica Superior d'Enginyeries Industrial i Aeronàutica de Terrassa		
Estat de la memòria VERIFICA	En elaboració. S'ha preparat un primer esborrany per a cada capítol de la memòria. Coordinació: MEA/AGA S'ha iniciat la introducció de dades a l'aplicació informàtica del MECD. Coordinació MEA/AGA		
Calendari d'implantació:	Curs 2013/2014 (si la memòria s'aprova dins el termini establert per a aquest curs; en cas contrari Curs 2014/2015)		
Extinció pla d'estudis anterior:	Aquest nou pla d'estudis extingeix al vigent. A la memòria s'inclourà la taula i la descripció del procediment d'adaptació d'estudiants al nou pla d'estudis		
Distribució d'ECTS:	1r curs		2n curs
	1r Q	2n Q	1r i 2n Q
	30 ECTS	30 ECTS	30 ECTS + TFM (30 ECTS)
	120 ECTS		

## ■ Seguiment i verificació de titulacions

### 4. Màster en Enginyeria Ambiental

Estructura del pla de estudis del MEA i distribució de matèries

	ECTS	Període d'impartició	Matèria
1r Curs	20	1Q	Fonaments d'enginyeria ambiental
	10	1Q	Matèries instrumentals transversals
	20	2Q	Matèries específiques
	10	2Q	Eines de gestió ambiental
2n Curs	5	1Q	Eines de gestió ambiental
	5	1Q	Treball de síntesi en equip
	20	1Q	Bloc de matèries optatives
	30	1/2Q	Treball Final de Màster (TFM)
MATERIES	20	***	Fonaments d'enginyeria ambiental
	10		Matèries instrumentals transversals
	20		Matèries específiques
	15		Eines de gestió ambiental
	5		Treball de síntesi en equip
	20		Bloc de matèries optatives
	30		Treball d'especialitat en enginyeria ambiental

## ■ Criteris per a la desprogramació de Màsters

### Objecte i àmbit d'aplicació

Evitar obrir un itinerari o titulació per sota els valors de referència dels criteris establerts, tant en el cas dels graus com dels màster, amb un procediment i calendari que garanteixi el mínim perjudici als futurs estudiants.

Regular la suspensió temporal de graus o màsters universitaris.

Regular la supressió definitiva (desprogramació i inici de l'extinció) dels ensenyaments conduents a l'obtenció d'un títol oficial de grau o màster universitari o d'un itinerari.

### Marc Legal

Ley Orgánica 6/2001, de 21 de diciembre, de Universidades

Estatuts UPC, article 124

Memòries de títols i sistemes de qualitat aprovats (AUDIT, procediment nº 6)

## Planificació i avaluació

### ■ Criteris per a la desprogramació de Màsters

#### **Suspensió temporal**

(10 de juliol previ a l'inici de curs)

Admesos amb pagament de reserva de plaça de 10 o menys estudiants

#### **Supressió definitiva**

(desprogramació i inici de la extinció) (gener en el moment de la programació, o excepcionalment al juny previ a l'inici del curs)

Durant els 3 darrers cursos tinguin algun d'aquests indicadors per sota del valor de referència:

Matrícula d'estudiants de nou ingrés < 20  
Nombre de titulats < 15/ curs

(En la programació del curs 2014-2015 s'aplicarà el criteri de taxa d'eficiència i nombre de titulats en els màsters universitaris que procedeixi)

## Ordre del dia

1. Lectura i aprovació de l'acta de la sessió anterior
2. Informe del director
  1. Planificació i Avaluació
  2. Indicadors d'activitat acadèmica
  3. Docència
  4. Orientació i acollida estudiantat nou accés
  5. Relacions internacionals i mobilitat de l'estudiantat
  6. Pràctiques de l'estudiantat i inserció laboral
  7. Actes Acadèmics i Institucionals
  8. Vincles i aliances
3. Reglament Escola de Camins
4. Afers de tràmit
5. Torn obert de paraules

## Indicadors d'activitat acadèmica

### ■ Assignació i matrícula

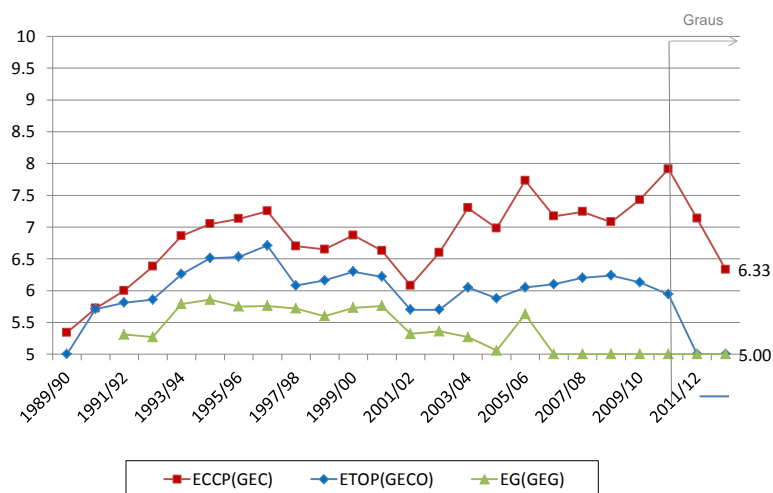
Grau	Enginyeria Civil (2012-2013)		Enginyeria de la Construcció (2012-2013)		Enginyeria Geològica (2012-2013)	
	Assignats	Matriculats	Assignats	Matriculats	Assignats	Matriculats
Juliol	173		103		31	
Setembre	0		30		25	
Total	173	146	133	99	56	40

Màster	MECCP (2012-2013)		MEC (2012-2013)	
	Sol·licitants	Matriculats	Sol·licitants	Matriculats
Juliol	21		19	
Setembre	0		0	
Total	21	21	19	19

Junta d'Escola – Sala d'Actes – 30/01/2013 11

## Indicadors d'activitat acadèmica

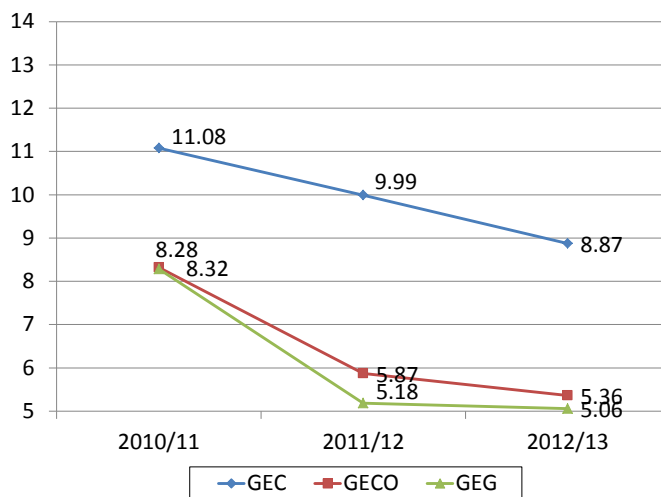
### ■ Evolució de les notes de "tall"



Junta d'Escola – Sala d'Actes – 30/01/2013 12

## Indicadors d'activitat acadèmica

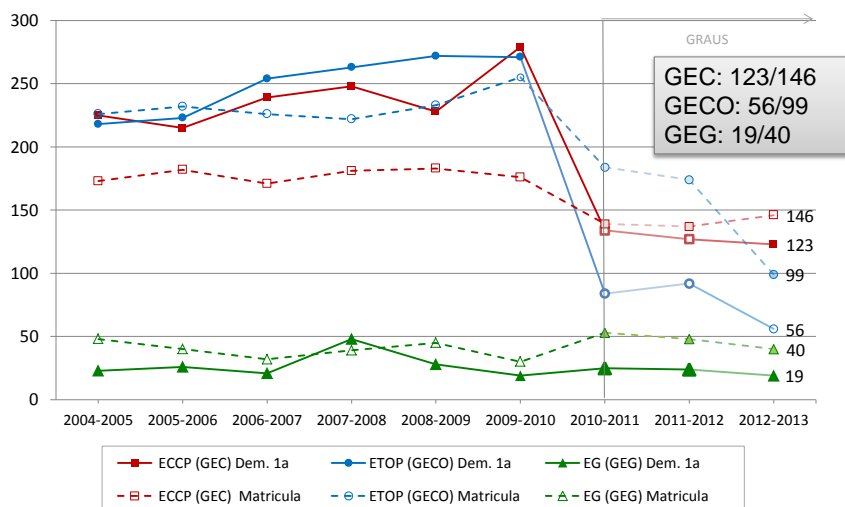
### ■ Evolució de les notes de "tall"



Junta d'Escola – Sala d'Actes – 30/01/2013 13

## Indicadors d'activitat acadèmica

### ■ Evolució demanda 1<sup>a</sup> preferència i matrícula



Junta d'Escola – Sala d'Actes – 30/01/2013 14

## Indicadors d'activitat acadèmica

### ■ Places Accés

	Estudis	2012-13	2013-14
Grau	GEC	140	130
Grau	GECO	150	130
Grau	GEG	40	40
Màster	MECCP	40	40
Màster	MEGM	5	20

GEC: Grau en Enginyeria Civil

GECO: Grau en Enginyeria de la Construcció

GEG: Grau en Enginyeria Geològica

MECCP: Màster en Enginyeria de Camins, C i P

MEGM: Màster en Enginyeria Geològica i de Mines

Junta d'Escola – Sala d'Actes – 30/01/2013 15

## Indicadors d'activitat acadèmica

### ■ Matrícula Màsters Temàtics (estudiants nous, inclou mobilitat)

Màster	2007 – 08	2008 – 09	2009 – 10	2010 – 11	2011 – 12	2012 – 13
MEC	20	38	30	44	29	19
MEA	10	15	18	20	16	14
MEEC	13	13	34	35	35	40
METES	6	14	24	31	34	29
MMNE	2	2	3	6	9	3

Junta d'Escola – Sala d'Actes – 30/01/2013 16



## Indicadors d'activitat acadèmica

### ■ Origen geogràfic dels estudiants

Màster	Catalunya	Resta d'Espanya	Resta d'Europa	Llatino-amèrica	Resta del món
MEC	55,2%	13,01%	19,1%	9,3%	3,3%
MEA	59,8%	8,7%	8,7%	21,7%	1,1%
MEEC	30%	11,2%	8,2%	44,1%	6,5%
METES	32,2%	8,5%	1,7%	55,1%	2,5%

### ■ Formació d'accés dels estudiants

Màster	Camins	OP	Eng. Civil	Altres Eng.	Ciències	Altres	?
MEC	8,2%	42,6%	12%	7,1%	0%	2,7%	27,3%
MEA	1,1%	1,1%	5,4%	55,4%	22,8%	2,2%	12%
MEEC	5,9%	12,9%	42,4%	18,2%	1,2%	13,5%	5,9%
METES	10,2%	5,9%	47,5%	24,6%	9,3%	2,5%	0%

Junta d'Escola – Sala d'Actes – 30/01/2013 17

## Indicadors d'activitat acadèmica

### ■ Places Accés

	Estudis	12/13	13/14
Màster	MEC	25	25
Màster	MEA	30	30
Màster	MEEC	25	25
Màster	METES	30	30
Màster	MMNE	12+18+5	35

	Estudis	12/13	13/14
Màster EM	COMEM	20	20
Màster EM	COME	25	25
Màster EM	FRM	20	30
Màster EM	HWM	50	50
Màster EM	SAHC	30	30

Junta d'Escola – Sala d'Actes – 30/01/2013 18

■ Places Accés - DD

	Estudis	12/13	13/14
EP	GEC+MECCP	2	2
ENPC	GEC+MECCP	8	5 (14/15)
EC Nantes	GEC+MECCP	2	2
POLIMI	GEC+MECCP	5	5
TONJI	GEC+MECCP	5	5
EIVP	GEC+MECCP	3	3
INSA Lyon	GEC+MECCP	2	2
UP China	MEGM	-	10

1. Lectura i aprovació de l'acta de la sessió anterior
2. Informe del director
  1. Planificació i Avaluació
  2. Indicadors d'activitat acadèmica
  3. Docència
  4. Orientació i acollida estudiantat nou accés
  5. Relacions internacionals i mobilitat de l'estudiantat
  6. Pràctiques de l'estudiantat i inserció laboral
  7. Actes Acadèmics i Institucionals
  8. Vincles i aliances
3. Reglament Escola de Camins
4. Afers de tràmit
5. Torn obert de paraules

## ■ Prova Pilot TFC Convocatòria Novembre 2012

<b>Infraestructura</b>	<ul style="list-style-type: none"> <li>Ordinadors al B2 amb lector de targetes i drivers per utilitzar el certificat digital, amb suport del personal dels Serveis TIC</li> </ul>
<b>Formulari</b>	<ul style="list-style-type: none"> <li>Accessible des d'un banner al Racó de l'Estudiant, per als que complien els requisits acadèmics establerts</li> <li>Estructura: dades de l'estudiant/a, del TFC i les corresponents a la publicació i confidencialitat del TFC</li> </ul>
<b>Estructura</b>	<ul style="list-style-type: none"> <li>Treball Acadèmic (memòria) = 1 PDF(màx 40Mb), Doc. Annexa = màx 5 PDF/ZIP (màx 30Mb), màxim total dels fitxers = 120Mb</li> </ul>
<b>Resultats</b>	<ul style="list-style-type: none"> <li>Lliurament de 54 TFC's digitals i de 10 TFC's en CD/DVD</li> </ul>
<b>Millores</b>	<ul style="list-style-type: none"> <li>Permetre el lliurament en format RAR</li> <li>Revisar Drivers de la Sala d'Ordinadors del B2 per permetre el dipòsit amb DNI electrònic</li> <li>Treballar i millorar el programari i el rendiment de la infraestructura</li> <li>Estudiar la viabilitat de permetre el lliurament del TFC per tercers</li> </ul>

## ■ Implantació i desenvolupament TFG

<b>Fitxa OCW</b>	<ul style="list-style-type: none"> <li>Estableix les bases per la realització del TFG en base a un document previ desenvolupat sota la direcció del professor Gonzalo Ramos</li> </ul>
<b>Reunions</b>	<ul style="list-style-type: none"> <li>Professors Gonzalo Ramos, José Pablo Rodríguez, Climent Molins, Jesús Labraña, José Turmo</li> </ul>
<b>Seguiment</b>	<ul style="list-style-type: none"> <li>S'analitzaran alguns aspectes del funcionament actual</li> </ul>

- **Implantació Master ECCP**
  - Iniciem 12/13, ara Q2
  - Oferta MECCP utilitzada per oferta optatives ECCP
  - Calendari per ajustar el nombre d'hores presencials diferent
  - 40 places Curs 13/14
- **Implantació Master EGM**
  - Iniciem 13/14
  - 20 places curs 13/14
  - Desenvolupament OCW
  - Necessitats de professorat competencies específiques

## ■ Doctorat Industrial

L'escola s'ha presentat a una convocatòria d'ajuts que finalitzava el gener del 2013, per posar en funcionament un nou programa de Doctorat Industrial en Enginyeria Civil i Geoambiental.

7 convenis  
signats

3 anys de  
contracte

Ajut Generalitat

Ajut mobilitat



1. Lectura i aprovació de l'acta de la sessió anterior
2. Informe del director
  1. Planificació i Avaluació
  2. Indicadors d'activitat acadèmica
  3. Docència
  4. Orientació i acollida estudiantat nou accés
  5. Relacions internacionals i mobilitat de l'estudiantat
  6. Pràctiques de l'estudiantat i inserció laboral
  7. Actes Acadèmics i Institucionals
  8. Vincles i aliances
3. Reglament Escola de Camins
4. Afers de tràmit
5. Torn obert de paraules

- Sessions d'Orientació per a l'estudiantat de nou accés - Curs 2012-13

Grau	Data	Hora
Enginyeria de la Construcció	05/09/2012	15:00 h
Enginyeria Civil	06/09/2012	09:00 h
Enginyeria Geològica	06/09/2012	11:30 h

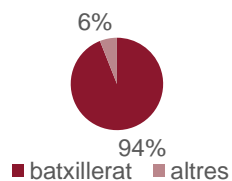
Màster	Data	Hora
Enginyeria de Camins, Canals i Ports	19/09/2012	09:00 h



## Orientació i acollida estudiantat nou accés

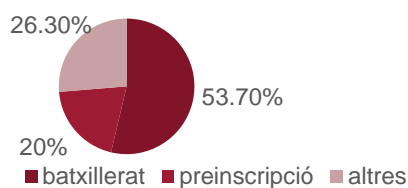
### Enquesta estudiants de nou accés

#### Nou estudiantat



**40%** ha participat en activitats d'orientació i d'aquests, el **55.6%** en les Jornades de Portes Obertes

#### Quan escullen els estudis



**88%** utilitza el web UPC per informar-se dels estudis i un **43%** el de l'Escola

Junta d'Escola – Sala d'Actes – 30/01/2013 29

## Orientació i acollida estudiantat nou accés

### Continuació estudis

	Enginyeria Civil	Enginyeria de la Construcció	Enginyeria Geològica
Màster	90%	64.7%	40%
Món laboral	2.5%	17.6%	10%
Ns/Nc	7.5%	17.6%	50%

	Enginyeria Civil	Enginyeria de la Construcció	Enginyeria Geològica
Màster Eng Camins, Canals i Ports	77.8%	55.6%	0%
Màster Eng Geològica i de Mines	0%	0%	33.3%
Altres màsters Escola	2.2%	11.1%	33.3%
Altres màsters de l'Estat	6.7%	11.1%	16.7%
Altres màsters universitats estrangeres	13.3%	22.2%	16.7%

Junta d'Escola – Sala d'Actes – 30/01/2013 30

1. Lectura i aprovació de l'acta de la sessió anterior
2. Informe del director
  1. Planificació i Avaluació
  2. Indicadors d'activitat acadèmica
  3. Docència
  4. Orientació i acollida estudiantat nou accés
  5. Relacions internacionals i mobilitat de l'estudiantat
  6. Pràctiques de l'estudiantat i inserció laboral
  7. Actes Acadèmics i Institucionals
  8. Vincles i aliances
3. Reglament Escola de Camins
4. Afers de tràmit
5. Torn obert de paraules

■ Visites i reunions

Visita de la delegació de la <b>Tongji University</b> ; 17/09/2012 	Reunió amb els participants a la 8a <b>Assemblea de la Xarxa Smile-Magalhaes</b> ; 17/09/12 
Visita de la <b>University of Colorado (Boulder i Colorado Springs)</b> ; 26/09/12   	Visita de la delegació de <b>Petrochina Hangzhou Research Institute of Geology</b> ; 01/10/12 
Visita de la <b>National Taiwan University of Science of Technology</b> ; 09/10/12 	Reunió amb l' <b>ENPC i les Escoles de Camins d'Espanya</b> ; 10/10/12 

## Relacions Internacionals i mobilitat de l'estudiantat

Visita de la China University of Petroleum-Beijing i China National Petroleum Corporation, 22/10/2012



Visita de l'École des Hautes d'Études Commerciales (HEC), 24/10/12



Visita de l'Université de Pau, 30/10/12



Visita del Groupe des Écoles Centrales, 19/11/12



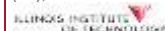
Visita-reunió amb l'Ambaixada de Canadà a Espanya i amb el Consolat de Canadà a Barcelona, 12/11/12



Government of Canada

Gouvernement du Canada

Visita de l'Illinois Institute of Technology (IIT), 22/11/12



Visita de l'École des Mines d'Alès i socis del Programa MONIER, 11/12/12



Junta d'Escola – Sala d'Actes – 30/01/2013 33

## Relacions Internacionals i mobilitat de l'estudiantat

Promoció de la mobilitat INCOMING  
China University of Petroleum-Beijing  
Reunió amb els 10 estudiants xinesos de la China University of Petroleum-Beijing, 16/11/12



Sessió informativa del programa Unitech Internacional (OUTGOING), 21/11/12



Promoció de la mobilitat OUTGOING  
École des Hautes d'Études Commerciales (HEC Paris),  
Sessió informativa als estudiants de l'Escola, 24/10/12



Promoció de la mobilitat OUTGOING  
Illinois Institut of Technology (IIT)  
Sessió informativa per als estudiants dels centres del Campus Nord i Sud a TETSEIB, 22/11/12



Promoció de la mobilitat OUTGOING  
Presentació Beques Balcells,  
Sessió informativa als estudiants de l'Escola, 26/09/12



Promoció de la mobilitat OUTGOING  
École des Mines d'Alès i Programa Monier



Junta d'Escola – Sala d'Actes – 30/01/2013 34



- Mobilitat de l'estudiantat
  - MOU-TE curs 2013-14, 15/01/2013



Junta d'Escola – Sala d'Actes – 30/01/2013 35

- Guies de Mobilitat



233 sol·licituds

Junta d'Escola – Sala d'Actes – 30/01/2013 36

## Relacions Internacionals i mobilitat de l'estudiantat

### ■ Resum renovació acords bilaterals Erasmus i Dobles Diplomes

	Total	%
Total acords 100% renovats	73	83
<b>Total acords renovats OK conceptual</b>	<b>83</b>	<b>94</b>
Total acords no renovats (en tràmit)	15	17
Total acords internacionals	<b>88</b>	100

	Places	%	Partners pendents
Places confirmades 12/13	178	100%	
Places confirmades 13/14	<b>300*</b>	169%	<b>5</b>

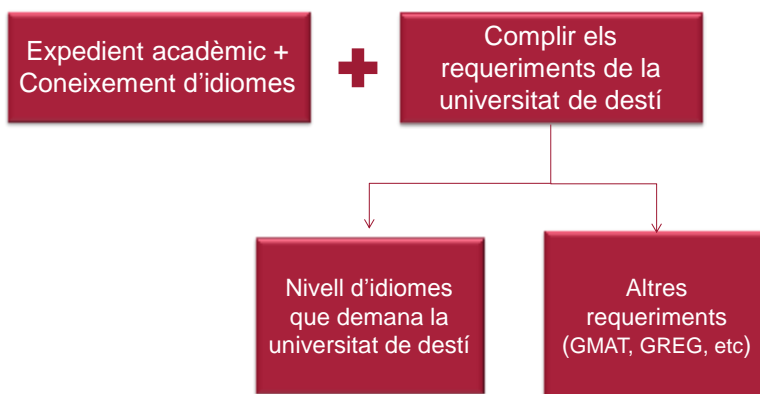
(\*): Increment de 83 places respecte any passat (del 44%)

(tot i que encara falta tancar negociació amb 8 partners)

Junta d'Escola – Sala d'Actes – 30/01/2013 37

## Relacions Internacionals i mobilitat de l'estudiantat

### ■ Criteris d'assignació de places de mobilitat



Junta d'Escola – Sala d'Actes – 30/01/2013 38

1. Lectura i aprovació de l'acta de la sessió anterior
2. Informe del director
  1. Planificació i Avaluació
  2. Indicadors d'activitat acadèmica
  3. Docència
  4. Orientació i acollida estudiantat nou accés
  5. Relacions internacionals i mobilitat de l'estudiantat
  6. Pràctiques de l'estudiantat i inserció laboral
  7. Actes Acadèmics i Institucionals
  8. Vincles i aliances
3. Reglament Escola de Camins
4. Afers de tràmit
5. Torn obert de paraules

- Disseny nova estructura i continguts de l'apartat pràctiques del web
- Resum Convenis de Cooperació Educativa realitzats al curs 2011-2012

2011-12	
ECCP	134
ETOP	14
EG	7
Màsters	25
Grau E. Construcció	136
<b>TOTAL:</b>	<b>316</b>

## Pràctiques de l'estudiantat i inserció laboral



Junta d'Escola – Sala d'Actes – 30/01/2013 41

## Pràctiques de l'estudiantat i inserció laboral

### ■ Pràctiques externes GECO

#### Característiques

Curriculars i obligatòries

Durada mínima

180h (6ECTS)

Associades a la matèria:

"Projecte i Construcció d'Obres i Infraestructures"

Definides a

Normativa acadèmica específica – punt 6

#### Avaluades amb el Treball Final de Grau

Dipòsit TFG

Obligatori presentar informes del tutor i de l'estudiant/a (prèvia validació del tutor acadèmic)

Presentació del TFG

Incloure breu resum de l'estada de pràctiques, a valorar pel tribunal

Acta d'avaluació

Inclou nou apartat per a la valoració de les pràctiques

Junta d'Escola – Sala d'Actes – 30/01/2013 42

1. Lectura i aprovació de l'acta de la sessió anterior
2. Informe del director
  1. Planificació i Avaluació
  2. Indicadors d'activitat acadèmica
  3. Docència
  4. Orientació i acollida estudiantat nou accés
  5. Relacions internacionals i mobilitat de l'estudiantat
  6. Pràctiques de l'estudiantat i inserció laboral
  7. Actes Acadèmics i Institucionals
  8. Vincles i aliances
3. Reglament Escola de Camins
4. Afers de tràmit
5. Torn obert de paraules

- Acte de Lliurament del IX Premi obertis de Recerca i del I Premi internacional obertis de Recerca, 26/10/2012



- Acte de Graduació de l'Escola de Camins, 31/10/2012



- Debat polític: El model territorial i les infraestructures, 15/11/2012



- Acte de Reconeixements als XXV anys de dedicació curs 2012-13 i a les jubilacions del 2012, 18/12/2012



Junta d'Escola – Sala d'Actes – 30/01/2013 45

- Reunió de la Junta Rectora del Col·legi d'Enginyers de Camins, Canals i Ports, 01/10/2012

- Temes tractats:
  - Enginyers a l'exterior, equivalència títol ordenació anterior
  - Col·legiació Graduats
  - Inici Màster en Enginyeria de Camins, Canals i Ports
  - Xarxa Alumni



Junta d'Escola – Sala d'Actes – 30/01/2013 46

**■ Altres actuacions institucionals:**

- Ofrena de flors al Monument  
Rafael de Casanova, 11/09/2012



- Acte de Lliurament de diplomes a l'estudiantat guanyador i medallista de les competicions esportives del curs 2011-2012, 21/11/2012



- Acte de clausura i entrega de premis de la "V Competició de Ingeniería WEC", organitzat per BEST - Week of Engineering Competition, 30/11/2012



Junta d'Escola – Sala d'Actes – 30/01/2013 47

**■ Altres actuacions institucionals:**

- Inauguració "47 Curso Internacional de Hidrologia Subterránea", 14/01/2013



- Acte de presa de possessió del prof. Josep Dolz com a nou director de l'Institut FLUMEN, 15/01/2013



Junta d'Escola – Sala d'Actes – 30/01/2013 48

1. Lectura i aprovació de l'acta de la sessió anterior
2. Informe del director
  1. Planificació i Avaluació
  2. Indicadors d'activitat acadèmica
  3. Docència
  4. Orientació i acollida estudiantat nou accés
  5. Relacions internacionals i mobilitat de l'estudiantat
  6. Pràctiques de l'estudiantat i inserció laboral
  7. Actes Acadèmics i Institucionals
  8. Vincles i aliances
3. Reglament Escola de Camins
4. Afers de tràmit
5. Torn obert de paraules

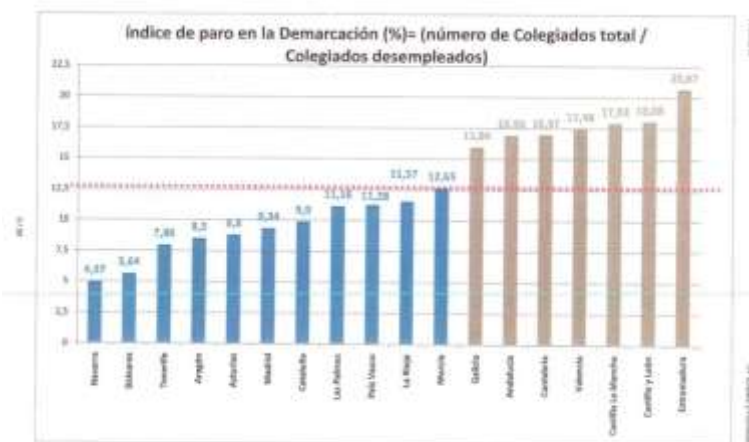
- Signatura conveni Càtedra Victoriano Muñoz Oms (CVMO), 08/10/2012
- Activitats de la càtedra:
  - Seminari "Conviure amb la cultura del NO":
    - Conferència del Sr. Anton Costas: "Energía, política y sociedad. ¿A quién hablan los expertos?", 04/10/2012
    - Conferència del Sr. Pere Torres: "Entre la reivindicació legítima i la irresponsabilitat social", 24/10/2012
  - Planificació d'activitats CVMO, reunions amb diferents interlocutors, inclòs Josep Ramon Esteve (ENRESA RED)
  - Proposta de noves contribucions a la CVMO, contacte de la coordinadora 360º amb professors de l'Escola
  - Assistència del sotsdirector de Recerca i Postgrau a l'Acte d'investidura com a doctora Honoris Causa de la UdL, de la Sra. María Jesús Prieto Laffargue, membre del consell assessor de la CVMO, 15/11/2012





## Vincles i aliances

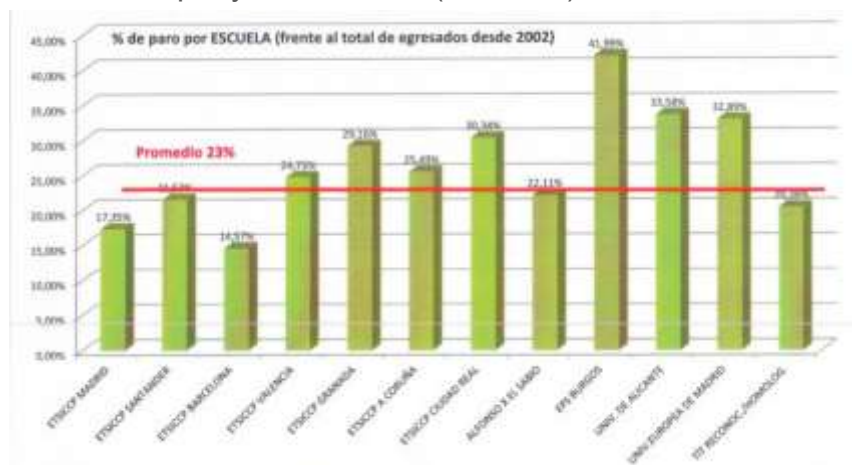
- Reunió dels directors d'Escoles de Camins d'Espanya, 3/10/2012 (València)



Junta d'Escola – Sala d'Actes – 30/01/2013 51

## Vincles i aliances

- Reunió dels directors d'Escoles de Camins d'Espanya, 3/10/2012 (València)



Junta d'Escola – Sala d'Actes – 30/01/2013 52

- Reunió Alumni, 13/11/2012



- Reunió del director amb el degà i el secretari del Col·legi d'Enginyers Tècnics i de Grau en Mines i Energia de Catalunya i Balears, 15/11/2012



- Reunió del director i el sotsdirector de Relacions Institucionals amb el Sr. Pau Villòria, secretari general del DTS de la Generalitat de Catalunya, 15/01/2013



- Resultat de l'exercici

<b>Ingressos</b>		<b>259.826</b>	(220.175)
Ingressos genèrics	203.156	(211.937)	
Finançament UPC	96.817	(104.837)	
Recursos externs	106.339	(107.100)	
Projectes específics	56.670	(8.238)	
<b>Despeses</b>		<b>286.847</b>	(349.304)
Les persones	18.973	(137.960)	
Docència	81.245	(135.757)	
Promoció institucional	59.667	(100)	
Infraestructures i equipament	78.020	(23.022)	
Funcionament de la unitat	48.942	(52.465)	
<b>Dèficit previst 2013</b>		<b>-27.021</b>	(-129.129)
Imports del 2012			

1. Lectura i aprovació de l'acta de la sessió anterior
2. Informe del director
3. Reglament Escola de Camins
4. Afers de tràmit
5. Torn obert de paraules

■ Estatuts UPC

**Estatuts  
UPC**

DOGC núm. 6140,  
1-juny-2012

Correcció d'errades:  
DOGC núm. 6257,  
20-novembre-2012

**Directrius  
generals per  
elaborar:**

Reglaments  
d'organització i  
funcionament dels  
Centres Docents

Document cg  
23/10/2012

**Planificació**

Presentació en CP

Presentació en informe  
director CAA

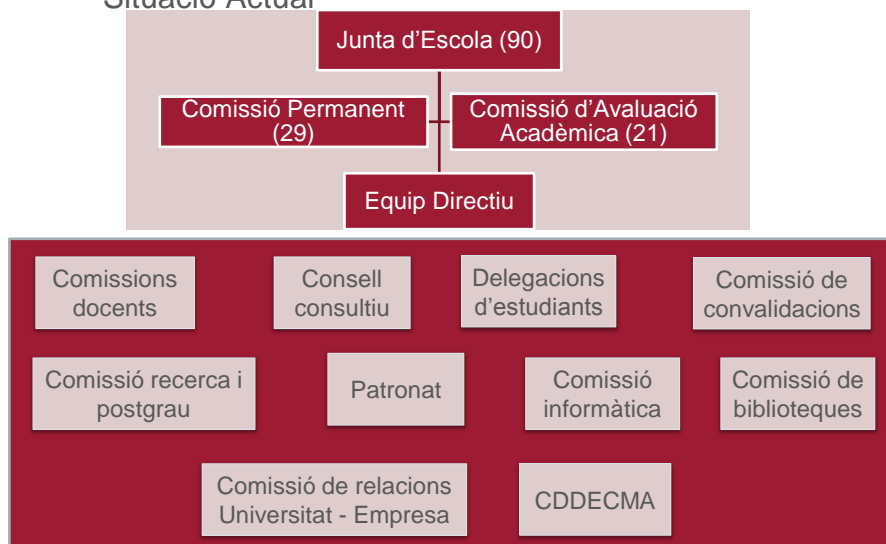
Proposta línies bàsiques  
de desenvolupament a  
JE Gener

Presentació en CP's i  
CAA's

Aprovar en JE Abril-Maig

## Reglament Escola de Camins

### ■ Situació Actual



Junta d'Escola – Sala d'Actes – 30/01/2013 57

## Reglament Escola de Camins

### ■ Composició Junta d'Escola

D'acord amb l'article 80.2 dels Estatuts són membres nats de la Junta:

- El degà o degana / director o directora, que la presideix.
- Els vicedegans i vicedeganes / subdirectors i subdirectores.
- El secretari o secretària, que ho és de la Junta.
- El cap dels serveis de gestió i suport o la persona que n'exerceix les funcions.
- El delegat o delegada dels estudiants i estudiantes del centre docent.

nats

electes

D'acord amb els articles 26 i 80 dels Estatuts, a l'efecte de determinar els membres electius de la Junta cal tenir en compte:

- En tot cas, el cinquanta-un per cent dels membres de la Junta, com a mínim, han de ser professorat amb vinculació permanent a la Universitat.
- S'ha de procurar que hi siguin representats els departaments que tenen una docència significativa al centre docent.

El reglament d'organització i funcionament del centre docent ha de concretar el significat de "docència significativa" dels departaments al centre docent.

- La Junta ha de incloure una representació dels diferents sectors de la comunitat universitària, d'acord amb la classificació establerta a l'article 102 dels Estatuts.

Sector PDI-A: Professorat doctor amb vinculació permanent a la Universitat

Sector PDI-B: El personal docent i investigador no inclòs en el sector anterior.

Sector EGM: L'estudiantat de grau i màster universitari.

Sector PAS: El personal d'administració i serveis.

Junta d'Escola – Sala d'Actes – 30/01/2013 58

## Reglament Escola de Camins

### ■ Òrgans Col·legiats

#### Creació opcional de la Comissió Permanent i d'altres òrgans col·legiats

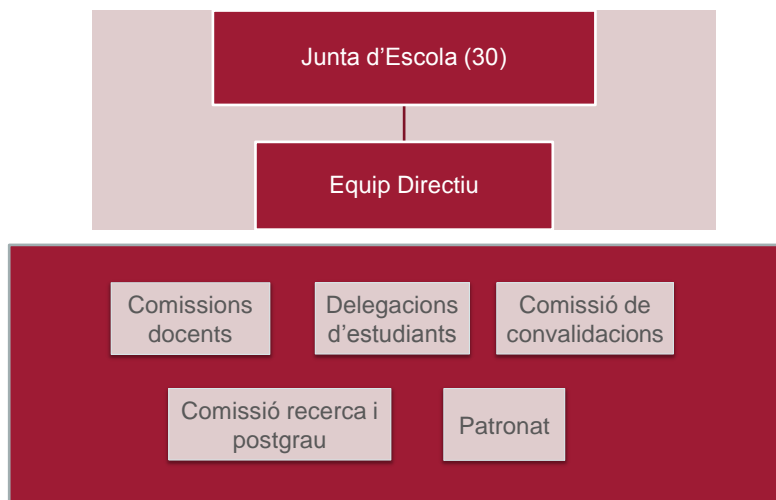
Els articles 49.2 i 79 dels Estatuts estableixen que, com a mínim, la Junta és l'òrgan col·legiat dels centres docents. D'acord amb l'article 79 el reglament d'organització i funcionament de cada centre docent pot establir altres òrgans.

En el supòsit de definir una Junta amb un elevat nombre de membres i amb l'objecte d'assolir els principis d'eficàcia en la gestió del centre docent, es recomana la creació d'un òrgan col·legiat anomenat "Comissió Permanent" que en formi part un nombre de membres més reduït de tots els sectors i que tingui delegades funcions de la Junta. No obstant això aquestes delegacions tenen uns límits legals, detallats en aquestes directrius generals, i a més no pot afectar al nucli substancial de funcions de l'òrgan delegant, la Junta de centre docent. Des del punt de vista formal l'acord de delegacions de competències caldrà que es publiqui al *Diari Oficial de la Generalitat de Catalunya* (article 13 de la LRJPAC).

El reglament d'organització i funcionament del centre docent pot també crear altres òrgans col·legiats amb funcions executives específiques i altres òrgans deliberants o consultius. Aquests òrgans deliberants o consultius, que no tenen competències executives, no han figurar necessàriament al reglament.

## Reglament Escola de Camins

### ■ Mínims



## Reglament Escola de Camins

### ■ Proposta



Junta d'Escola – Sala d'Actes – 30/01/2013 61

## Reglament Escola de Camins

### ■ Elecció director

#### Article 21. Elecció

21.1 El degà o degana / director o directora s'elegeix per sufragi universal, lliure, directe, secret i ponderat, pels membres de la comunitat universitària inclosos als censos electorals del centre entre el professorat amb vinculació permanent a la Universitat i vinculat al centre.

A l'efecte de l'elecció, la comunitat del centre docent es considera dividida en els quatre sectors següents:

- Sector PDI-A: Professorat doctor amb vinculació permanent a la Universitat
- Sector PDI-B: El personal docent i investigador no inclòs en el sector anterior.
- Sector EGM: L'estudiantat de grau i màster universitari.
- Sector PAS: El personal d'administració i serveis.

La ponderació dels quatre sectors esmentats és igual, respectivament, al cinquanta-un, catorze, vint-i-quatre i onze per cent.

Junta d'Escola – Sala d'Actes – 30/01/2013 63

## Reglament Escola de Camins

### ■ Delegació d'Estudiants

#### Article 29. La Delegació d'Estudiants

La Delegació d'Estudiants és l'òrgan de coordinació dels representants dels estudiants i estudiantes de grau i màster universitari dins l'àmbit del centre docent.

#### Article 30. Composició i mandat de la Delegació d'Estudiants

De la Delegació d'Estudiants en formaran part:

- Els estudiants i estudiantes de la Junta del centre docent.
- Els membres del Claustre Universitari en representació dels estudiants i estudiantes del centre docent.
- Els membres dels Consells de Departaments que siguin estudiants i o estudiantes del centre docent.
- Els estudiants i estudiantes representants de curs, assignatura i grup, si s'escau, elegits anualment.

#### Article 32. El delegat o delegada dels estudiants i estudiantes

El delegat o delegada d'estudiants i estudiantes exerceix la funció de portaveu de la Delegació d'Estudiants i la màxima representació de l'estudiantat del centre docent. Es elegit entre els membres de la Delegació d'Estudiants del centre de la manera que determina el seu reglament de funcionament.

La durada del seu mandat és de dos anys i pot ser reelegit per una sola vegada.

Junta d'Escola – Sala d'Actes – 30/01/2013 64

## Reglaments

### 1. Funcions de la Junta d'Escola (segons directrius UPC)

a) Aprovar la proposta de reglament d'organització i funcionament de l'Escola de Camins i les seves modificacions, perquè l'aprovi posteriorment el Consell de Govern.	j) Aprovar els programes i el professorat responsable de les assignatures i el professorat que les ha d'impartir.	s) Aprovar accions de foment de la recerca en àmbits específics, atenent el seu caràcter multidisciplinari.
b) Aprovar el reglament de funcionament de la Delegació d'Estudiants de l'Escola.	k) Aprovar els criteris per coordinar l'activitat docent del professorat, a fi que s'ajusti a les característiques de la titulació corresponent.	t) Aprovar l'elaboració del pla estratègic en el marc de la planificació estratègica de la Universitat.
c) Sancionar l'informe de gestió anual que presenti el <u>director o directora</u> .	l) Aprovar els criteris per avaluar l'activitat docent dels departaments en els plans d'estudi del centre.	u) Aprovar, per presentar-la al Consell de Govern, la relació de recursos personals i materials necessaris per dur a terme les seves funcions.
d) Crear les comissions que consideri oportunes amb les finalitats i atribucions que la mateixa Junta defineixi.	m) Vetllar per la qualitat dels ensenyaments i promoure la millora docent.	v) Presentar al Consell de Govern la proposta d'assignació de necessitats docents entre els diferents departaments de la Universitat.
e) Aprovar propostes sobre la creació, modificació i supressió d'ensenyaments de grau i màster universitari i programes de doctorat.	n) Aprovar els criteris i la normativa propis per avaluar acadèmicament el rendiment dels estudiants i estudiantes de l'Escola de Camins.	w) Aprovar la proposta de pressupost anual de funcionament que li correspon.
f) Aprovar propostes sobre la creació, modificació i supressió dels plans d'estudi.	o) Aprovar els criteris i la normativa propis per a l'organització i gestió administrativa de l'activitat acadèmica dels estudiants i estudiantes de l'Escola, d'acord amb la normativa de la Universitat.	x) Acordar la federació de l'Escola amb altres unitats de la UPC o la modificació d'aquesta, perquè l'aprovi posteriorment el Consell de Govern, previ informe del Consell Social.
g) Aprovar els criteris i la normativa propis per a l'organització i gestió administrativa dels ensenyaments que l'Escola de Camins té encomanats.	p) Aprovar les actuacions de l'Escola de Camins en els processos de selecció, formació, avaluació, estabilització i promoció del personal docent i investigador adscrit o vinculat i del personal d'administració i serveis adscrit.	y) Si l'Escola de Camins s'ha d'integrar en un campus, acordar les delegacions de competències amb les altres unitats implicades, abans que se n'aprovi la integració.
h) Aprovar la pròpia normativa acadèmica i d'avaluació, en el marc del que preveu la normativa de la Universitat.	q) Emetre informes sobre l'adscripció i vinculació del personal al servei de la Universitat que participa en les activitats de l'Escola.	z) Proposar iniciatives i aspiracions, i manifestar la seva opinió sobre problemes que afecten el centre o el seu entorn.
i) Aprovar l'encàrrec docent dels departaments o les unitats amb capacitat docent, així com establir les necessitats i característiques del personal docent i investigador per impartir-los.	r) Aprovar l'organització d'activitats de formació permanent universitària i d'extensió universitària i la col·laboració de l'Escola de Camins en aquestes.	aa) Revocar el <u>director o directora</u> .

Junta d'Escola – Sala d'Actes – 30/01/2013 65



## 2. Funcions de la Comissió Permanent (segons reglament actual)

<b>21.1</b> Aprovar el pla estratègic en el marc de la planificació estratègica.	<b>21.9</b> Nomenar els membres de l'Escola que han de participar en el procés de selecció, formació, promoció i, si cal, de cessament del personal d'administració i serveis segons estableixi la normativa de la Universitat.	<b>21.17</b> Presentar les candidatures a medalles o reconeixements de l'Escola a la comissió expressament nomenada a aquest efecte i ratificar la seva decisió.
<b>21.2</b> Aprovar i actualitzar la relació de necessitats docents i la proposta d'assignació als departaments. Així mateix, aprovar qualsevol modificació de l'encàrrec docent que es pugui produir durant la implementació d'aquest.	<b>21.10</b> Distribuir o redistribuir els espais assignats per la Universitat a l'Escola.	<b>21.18</b> Crear i dissoldre les comissions que consideri convenient per millorar-ne l'exercici de les funcions. En particular, ratificar els membres de les comissions consultives de l'Escola a proposta del president pertinent.
<b>21.3</b> Elaborar la proposta de plantilla necessària del personal d'administració i serveis per dur a terme les funcions esmentades.	<b>21.11</b> Elevar al rector la proposta de retirada de la vènia docent d'un professor i la proposta de l'accés d'un professor a la condició de professor emèrit, quan la Comissió d'Avaluació Acadèmica promogui una acció en aquest sentit.	<b>21.19</b> El president de la Comissió Permanent, que és també president de la Junta d'Escola, escoltarà les propostes dels membres de la Comissió Permanent per elaborar l'ordre del dia de les Juntes d'Escola ordinàries.
<b>21.4</b> Aprovar la proposta de pressupost anual de funcionament.	<b>21.12</b> Aprovar les propostes de convenis de suport financer extrapressupostari en la forma d'aula o càtedra d'empresa previstes a la UPC o altres formes similars de conveni econòmic amb l'Escola, en el marc del que estableixi la Universitat.	<b>21.20</b> Elaborar propostes i informes, per trametre'ls a la Junta d'Escola, sobre qualsevol assumpte que hagi de ser tractat per aquesta.
<b>21.5</b> Adoptar decisions pròpies de la competència de la Junta d'Escola sempre que raons d'urgència ho justifiquin. Aquestes decisions han de ser sotmeses a la Junta d'Escola perquè les ratifiqui a la següent sessió ordinària o, si s'escau, extraordinària.	<b>21.13</b> Formular criteris i decidir sobre les normes de funcionament acadèmic i d'organització de l'Escola, en el marc de la normativa general de la Universitat.	<b>21.21</b> Elaborar la proposta d'actes d'aplicació, de les normatives de la Universitat i de la legislació vigent, en allò que sigui competència del centre.
<b>21.6</b> Vetllar pel compliment dels Estatuts de la UPC, el Reglament de l'Escola i els acords presos per la Junta d'Escola.	<b>21.14</b> Aplicar i desenvolupar, eventualment, la normativa de permanència d'estudiants a l'Escola, en el marc de la normativa general de la Universitat.	<b>21.22</b> Vetllar per les condicions de treball i convivència de tots els components de l'Escola.
<b>21.7</b> Assessorar el director o la directora en tots els assumptes que aquest li sotmeti.	<b>21.15</b> Proposar conjuntament amb els departaments, l'adscripció de personal docent i investigador a l'Escola, i els canvis d'adscripció i de dedicació, d'acord amb la normativa vigent de la Universitat.	<b>21.23</b> Totes les que la Junta d'Escola li encomani. Totes aquestes són les actuals en el reglament actual. Caldrà repensar-les.
<b>21.8</b> Fer el seguiment de les despeses de funcionament de l'Escola.	<b>21.16</b> Formalitzar l'encàrrec acadèmic personalitzat del PDI adscrit orgànicament al centre.	

Junta d'Escola – Sala d'Actes – 30/01/2013 66

## 3. Funcions de la Comissió d'Avaluació Acadèmica (segons reglament actual)

<b>16.1</b> Realitzar l'avaluació de l'activitat docent del personal docent i investigador adscrit a l'Escola.	<b>16.7</b> Fer els informes sobre els complements retributius per mèrits docents dels professors ordinaris.
<b>16.2</b> Proposar els membres de les comissions de selecció de personal docent i investigador.	<b>16.8</b> Fer els informes sobre la idoneïtat de la tasca realitzada a l'Escola per professors que es presenten a concursos de promoció i a canvis que requereixin aquests informes segons la normativa vigent a la Universitat.
<b>16.3</b> Informar als canvis d'adscripció del PDI.	<b>16.9</b> Debatre els aspectes estratègics i tàctics de les titulacions que imparteix actualment l'Escola i de les que hauria d'impartir en un futur per tal d'adaptar-se a les necessitats professionals, socials i del món laboral.
<b>16.4</b> Sotmetre a l'aprovació de la Junta d'Escola els criteris d'avaluació, així com la seva modificació, que emprarà en les reunions, d'acord amb la normativa de la UPC.	<b>16.10</b> Proposar a la Comissió Permanent el calendari del curs escolar d'acord amb les normes de la Universitat i d'acord amb els caps d'estudis de les titulacions de l'Escola.
<b>16.5</b> Fer un seguiment de l'activitat docent de l'Escola i informar l'òrgan competent de les seves conclusions. En particular, informar la Comissió Permanent sobre la proposta de retirada de la vènia docent d'un professor ordinari i la proposta de l'accés d'un professor ordinari a la condició de professor emèrit.	<b>16.11</b> En aquells aspectes que la Comissió d'Avaluació Acadèmica consideri que poden afectar als departaments, es podrà realitzar la corresponent consulta al Consell Consultiu.
<b>16.6</b> Realitzar un seguiment de la implantació dels plans d'estudis reformats segons el que estableix el BOE, detectar carències i redundàncies i debatre els informes dels professors coordinadors de línia.	<b>16.12</b> Altres aspectes d'enfocament acadèmic que pugui encarregar-li la Comissió Permanent, la Junta d'Escola o el Director o la Directora.

Junta d'Escola – Sala d'Actes – 30/01/2013 67



## Reglament

- 1. Mantenir aspectes estratègics a la JE:**
  1. Pla estratègic i informe de gestió
  2. Creació, modificació i supressió d'ensenyaments
  3. Pressupost anual de funcionament
  4. Planificació recursos personals i materials
- 2. Transferir a la CP la resta:**
  1. Planificació de la activitat acadèmica (prof responsables, encàrrec, )
  2. Seguiment i avaluació de la activitat acadèmica (qualitat, millora)
  3. Professor responsable, encàrrec.
  4. Normatives acadèmiques
- 3. Concentrar a la CAPDI la avaluació PDI:**
  1. Informes adscripció
  2. Informes activitat docent, complements retributius
  3. Informes per concursos i promoció.
  4. Membres comissions de selecció

## Ordre del dia

- 1. Lectura i aprovació de l'acta de la sessió anterior**
- 2. Informe del director**
- 3. Reglament Escola de Camins**
- 4. Afers de tràmit**
- 5. Torn obert de paraules**

## Afers de tràmit

### ■ Coordinadors del curs 2012-13

- Grau en Enginyeria Civil i Camins

Curs	Professor	Departament
3r	Jaume Puigagut	EHMA

- Grau en Enginyeria Geològica

Curs	Professor	Departament
3r	Josep Sarrate	MA3

### ■ Nou membre del Consell Docent d'Enginyeria Geològica

- Ratificació del professor Xavier Marcote en substitució del professor Sebastià Olivella

## Ordre del dia

1. Lectura i aprovació de l'acta de la sessió anterior
2. Informe del director
3. Reglament Escola de Camins
4. Afers de tràmit
5. Torn obert de paraules